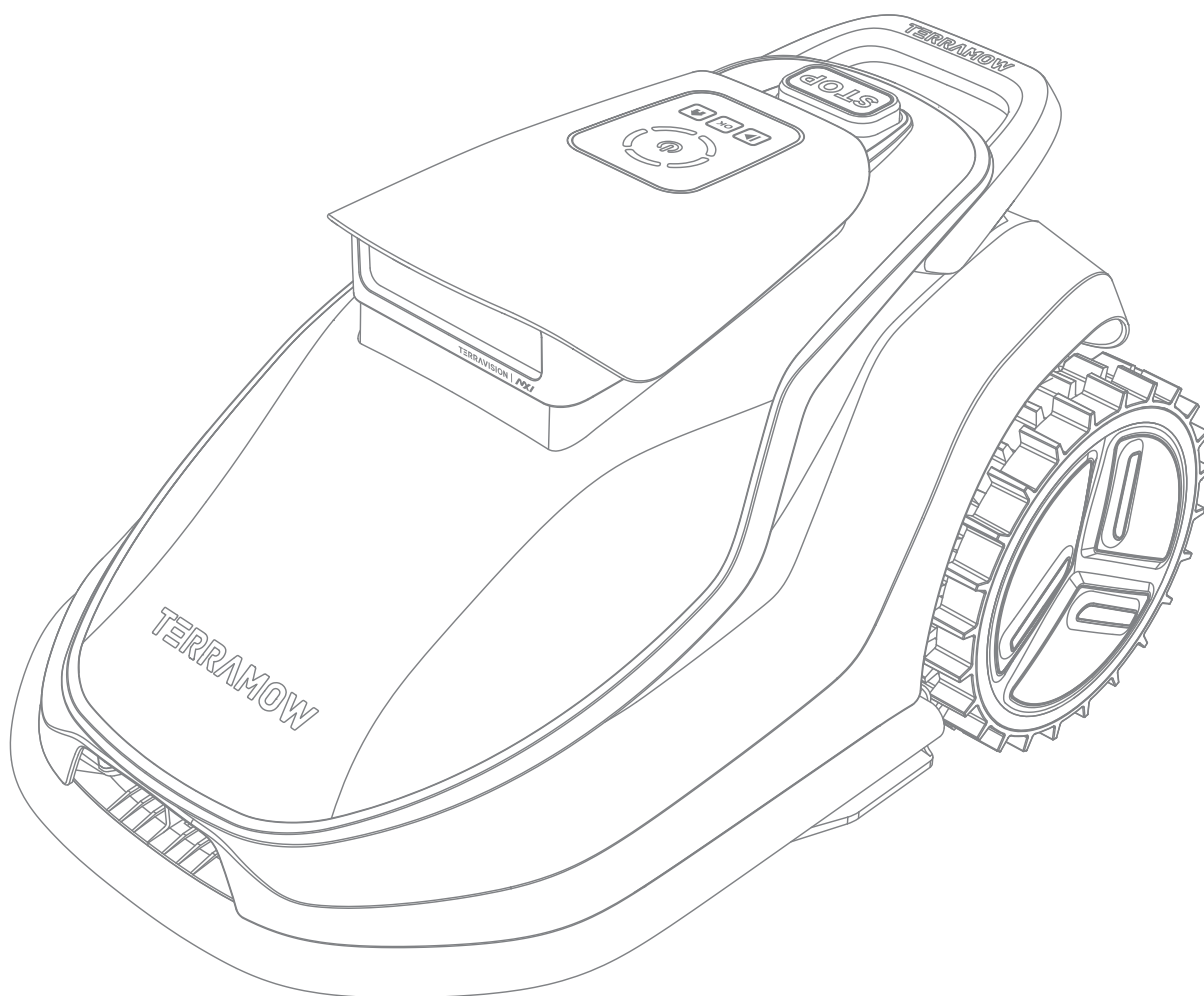


Uporabniški priročnik

Izvirni priročnik za uporabo

V Seriji



KAZALO

1. Varnost	4
1.1 Pred košnjo	5
1.2 Med košnjo	5
1.3 Varna uporaba	6
1.4 Varstvo okolja	7
1.5 Simboli in oznake	7
2. Spoznajte TerraMow	9
2.1 Kaj je v škatli	9
2.2 Pregled TerraMow	9
2.3 Kako TerraMow deluje	11
2.4 Tehnične specifikacije	12
3. Začetek uporabe	13
3.1 Pred začetkom	13
3.2 Namestitev bazne postaje	13
3.3 Polnjenje in aktivacija TerraMow	15
3.4 Začetek prve samodejne košnje	19
3.5 Dodaj novo cono	20
3.6 Nastavitve delovnega območja	21
3.7 Nastavitev smeri košnje	23
4. Dnevna uporaba	24
4.1 Upravljanje prek nadzorne plošče	24
4.2 Aplikacija TerraMow	26
4.3 Naloga košnje	30
4.4 Prijava težave in podpora	32
5. Vzdrževanje	33
5.1 Čiščenje	33
5.2 Zamenjava rezil	34
5.3 Transport	36
5.4 Baterija	37
5.5 Napajanje	39
5.6 Shranjevanje	40
5.7 Recikliranje in odstranjevanje	40
5.8 Ostalo	40
6. Hitri priročnik	41
6.1 Sporočila o delovanju	41
6.2 Kode napak	43
Warranty Policy	46
Important Information	50

Dobrodošli v dobi AI vizije

Hvala, ker ste izbrali TerraMow za nego vaše trate!

TerraMow je pripravljen za uporabo s preprosto nastavitvijo v enem koraku. Odpravlja potrebo po mejnih žicah, zapletenih RTK sistemih in ročnem mapiranju trate.

Zahvaljujoč naprednemu sistemu umetne inteligence TerraVision lahko TerraMow kosi trato tako inteligentno kot človek.

Ta uporabniški priročnik vas bo vodil pri učenju uporabe TerraMow. Uživajte v brezskrbni košnji in popolno vzdrževani trati!

Namen uporabe

Ta izdelek je namenjen izključno za domačo košnjo trate. Uporaba kosilnice za kakršen koli drug namen je prepovedana in lahko povzroči resne poškodbe. Pomembno je, da preberete in razumete vsa opozorila in varnostne ukrepe v tem priročniku, da zmanjšate tveganje. Upoštevanje navodil lahko zmanjša verjetnost nesreč, vendar nekaterih tveganj ni mogoče popolnoma odpraviti. Upravljavca ali uporabnika je odgovoren za vse incidente, ki vključujejo druge osebe na njihovem posestvu med uporabo kosilnice.

Pomoč uporabnikom

support@terramow.com

1. Varnost

POMEMBNO

PRED UPORABO POZORNO PREBERITE – SHRANITE ZA KASNEJŠO UPORABO

Vaša varnost je naša glavna skrb. Pred uporabo izdelka prosimo, da preberete naslednje pomembne varnostne smernice, da zagotovite varno in prijetno izkušnjo.

Pravila varnosti opozarjajo na možne nevarnosti. Varnostni simboli in njihova pojasnila zahtevajo vašo pozornost in razumevanje. Sama opozorila ne odpravijo tveganj – navodila in opozorila ne nadomeščajo ustreznih ukrepov za preprečevanje nesreč.

OPOZORILO: preberite vsa varnostna opozorila in navodila. Prepričajte se, da razumete navodila in poznate krmiljenje ter pravilno uporabo naprave. Neupoštevanje lahko povzroči električni udar, požar in/ali resne poškodbe. Natančno preberite navodila za varno uporabo naprave. Shranite vsa opozorila in navodila za prihodnjo uporabo.

OPOZORILO: neupoštevanje varnostnih opozoril lahko povzroči resne poškodbe vas ali drugih. Vedno upoštevajte varnostne ukrepe za zmanjšanje nevarnosti požara, električnega udara in telesnih poškodb. Hranite priročnik in ga redno pregledujte, da zagotovite varno uporabo ter poučite druge, ki bodo napravo uporabljali.

OPOZORILO: naprava med delovanjem ustvarja elektromagnetno polje, ki lahko v določenih primerih moti delovanje aktivnih ali pasivnih medicinskih vsadkov. Za zmanjšanje tveganja resnih ali smrtnih poškodb priporočamo, da se osebe z medicinskimi vsadki pred uporabo naprave posvetujejo s svojim zdravnikom in proizvajalcem vsadka.

OPOMBA: izraz »naprava« vključuje TerraMow, bazno postajo in vse pripadajoče komponente, dodatke ter opremo.

- Pred uporabo naprave natančno preberite navodila in se seznanite z upravljanjem ter pravilnim načinom delovanja.
- Ta naprava ni namenjena uporabi osebam (vključno z otroki) z zmanjšanimi telesnimi, senzoričnimi ali duševnimi sposobnostmi ali pomanjkanjem izkušenj in znanja, razen če so pod nadzorom ali poučene o uporabi s strani odgovorne osebe.
- Uporabniki morajo biti stari med 18 in 70 let, saj lahko lokalni predpisi omejujejo starost upravljavca. Otroke je treba nadzorovati, da se prepreči igra z napravo.
- Zagotovite, da sta kosilnica in bazna postaja nameščeni in uporabljeni v skladu z navodili. Za celoten priročnik in najnovejše informacije obiščite www.terramow.com.
- Uporaba naprave za namene, ki niso košnja, lahko povzroči resne poškodbe. Da bi se izognili poškodbam, prosimo, da preberete in razumete vsa opozorila in previdnostne ukrepe. Upoštevanje navodil in opozoril v tem priročniku lahko zmanjša tveganje, vendar ga ne odpravi v celoti. Upravljevec ali uporabnik je odgovoren za nesreče ali nevarnosti, ki prizadenejo druge osebe na njihovem posestvu.
- Kosilnica ima vgrajene številne varnostne senzorje, vendar tveganje kljub temu obstaja. Nastavite čas košnje, ko ni ljudi ali hišnih ljubljencev na trati, in obvestite sosede o možnih tveganjih. Pri uporabi kosilnice na javni površini ali če je trata dostopna sosedom ali ulici, zavarujte območje z ograjo ali opozorilnim znakom z napisom: OPOZORILO! Samodejna kosilnica! Ne približujte se napravi! Otroci naj bodo pod nadzorom!
- NE poskušajte naprave spreminjati sami. Spremembe lahko povzročijo motnje v delovanju, resne poškodbe in/ali poškodujejo napravo ali razveljavijo garancijo.
- Uporabljajte samo dele in dodatke, ki jih je odobril proizvajalec TerraMow.
- Pred uporabo naprave se ustrezno usposobite. Nikoli ne dovolite uporabe osebam, ki z njo niso seznanjene, ali otrokom.

Uporabljajo jo lahko samo osebe, ki razumejo, kako kosilnica deluje in se obnaša.

- Kosilnica vsebuje baterije. Baterijo je treba zamenjati v skladu s postopkom, opisanim v tem priročniku. Uporabljajte samo baterije, ki jih dobavi proizvajalec. Ne prevzemamo odgovornosti za posledice uporabe baterij drugih blagovnih znamk ali neupoštevanja uradnih navodil.
- Za polnjenje kosilnice uporabljajte samo priloženo bazno postajo.
- Če kdo pogoltne kateri koli del naprave, takoj poiščite zdravniško pomoč.
- Da preprečite morebitno škodo, naj kosilnica deluje vsaj 1 meter stran od šob za zalivanje. Ne uporabljajte kosilnice in zalivalnega sistema hkrati. Načrtujte delovanje kosilnice ob drugem času kot zalivanje.
- Bodite previdni pri prilagajanju naprave, da preprečite poškodbe prstov v gibajočih se delih in rezilih.
- Iz varnostnih razlogov zamenjajte obrabljene ali poškodovane dele samo z originalnimi nadomestnimi deli in dodatki. Potrošne dele jasno označite, na primer s številko dela ali podobno oznako.

1.1 Pred košnjo

- Zagotovite pravilno namestitev samodejnega sistema za določanje območja, kot je navedeno v navodilih.
- Pri napravah z več rezili bodite previdni – vrtenje enega rezila lahko povzroči vrtenje drugih.
- Izogibajte se uporabi naprave v mokri travi, kadar je to mogoče.
- Ne uporabljajte naprave ali njenih delov, če so zaščitni pokrovi ali ohišja poškodovani ali če je kabel raztrgan ali obrabljen.
- Ne uporabljajte kosilnice, če so kateri koli deli, kot so rezalna plošča, ohišje, rezila, vijaki, matice ali kabli, poškodovani.
- Bodite previdni pri ostrih predmetih, kot so vijaki in klini. Ne usmerjajte jih proti ljudem ali živalim.
- Za optimalno zmogljivost košnje je priporočljivo kositi v suhem vremenu, saj košnja v dežju lahko povzroči nabiranje trave na kosilnici in poveča tveganje za zdrs. Izogibajte se košnji v neugodnih vremenskih razmerah, vključno z močnim dežjem, nevihtami ali snegom.
- Redno preverjajte, ali vsi deli kosilnice delujejo pravilno.
- Redno preverjajte, ali rezila, vijaki rezil in rezalni sklop niso obrabljeni ali poškodovani. Če so deli obrabljeni ali poškodovani, zamenjajte rezila in vijake kot komplet, da ohranite ravnotežje.
- Temeljito pregledajte območje, kjer boste uporabljali napravo, in odstranite vse predmete, ki bi jih lahko kosilnica pokosila.
- Redno preverjajte območje uporabe in odstranite kamenje, palice, žice, kosti in druge tujke. Garancija ne krije poškodb, ki jih povzročijo predmeti, pušeni na trati.

1.2 Med košnjo

- Otrokom ni dovoljeno biti v bližini naprave ali se z njo igrati med delovanjem.
- Zaženite kosilnico v skladu z navodili v priročniku. Ob vklopu se prepričajte, da so vaše roke in noge stran od vrtečih se rezil. Ne približujte rok ali nog gibljivim delom in rezilom. Vedno se držite stran od izmeta trave. Nikoli ne postavljajte rok ali nog pod kosilnico, ko deluje.
- Nikoli ne dvigujte ali prenašajte kosilnice, ko motor deluje. Izogibajte se dvigovanju kosilnice med delovanjem. Sedenje ali vožnja na kosilnici ali bazni postaji je strogo prepovedana. Ne polagajte predmetov na kosilnico ali bazno postajo.
- Izklopite kosilnico:
 - Pred odstranitvijo tujka;
 - pred pregledom, čiščenjem ali vzdrževanjem naprave.
- Vedno izklopite kosilnico, ko ni v uporabi. Kosilnico je mogoče zagnati samo, ko je vklopljena.
- Ne dotikajte se gibljivih delov, dokler se popolnoma ne ustavijo.

- Ne dovolite, da kosilnica deluje brez nadzora, če veste, da so v bližini otroci, ljudje ali hišni ljubljenci.
- Bodite pozorni na leteče predmete! Med delovanjem ohranjajte varnostno razdaljo od kosilnice.
- Izogibajte se pretiranemu nagibanju. Vedno ohranjajte ravnotežje in zagotovite stabilen oprijem na nagnjenih površinah. Med uporabo kosilnice ali njenih dodatkov hodite – ne tecite. Ne kosite na pobočjih, ki presegajo največji dovoljeni naklon, naveden za delovno območje, vključno z obodom.
- Če kosilnica oddaja nenavaden zvok ali sproži alarm, takoj pritisnite gumb STOP.
- Če naprava začne nenormalno vibrirati, preverite morebitne poškodbe, preden jo znova zaženete.
- Če občutite nenavadne vibracije, izklopite kosilnico, jo postavite na ravno podlago za približno 30 sekund in nato znova zaženete. Če težava ne izgine, se obrnite na pooblaščen servis.

1.3 Varna uporaba

- Ne uporabljajte kosilnice zunaj temperaturnega območja 5–45 °C. Uporaba v ekstremnih temperaturah lahko zmanjša zmogljivost in povzroči nesreče.

Vzdrževanje in shranjevanje

OPOZORILO: Vedno izklopite napajanje, ko je kosilnica obrnjena na glavo. Napajanje mora biti izklopljeno tudi med kakršnim koli vzdrževanjem spodnje strani kosilnice, vključno s čiščenjem ali menjavo rezil.

- Priporočamo, da redno vzdrževanje kosilnice izvaja odrasla oseba (glejte poglavje »5 Vzdrževanje«).
- Redno preverjajte opozorilne naprave, vključno z zvočnim opozorilom, LED-lučko na bazni postaji in ambientalno lučjo kosilnice, da zagotovite njihovo pravilno delovanje.
- Prepričajte se, da so vsi vijaki, matice in sorniki dobro priviti, da ostane naprava v varnem delovnem stanju.
- Enkrat tedensko preverite kosilnico glede obrabljenih ali poškodovanih delov in jih po potrebi zamenjajte zaradi varnosti.
- Posebno pozornost namenite rezilom in rezalnemu disku, da zagotovite, da nista poškodovana. Po potrebi zamenjajte vsa rezila in vijake hkrati, da ohranite ravnotežje vrtečih se delov.
- Upoštevajte navodila proizvajalca za vzdrževanje naprave.
- Pri menjavi rezil vedno nosite zaščitne rokavice, da preprečite poškodbe.

Polnjenje in varnost baterije

- Če bi v ekstremnih pogojih iz baterije iztekla tekočina (elektrolit), se izogibajte stiku s kožo. Če pride do stika, prizadeto mesto takoj sperite z vodo in se posvetujte z zdravnikom. Če pride v stik z očmi, takoj poiščite zdravniško pomoč.
- Držite vlago, dež ali brizge vode stran od mesta polnjenja.
- Okoljska temperatura ne sme preseči 45 °C. Naprave nikoli ne izpostavljajte neposredni sončni svetlobi.
- Okvarjene ali poškodovane baterije ali tiste, ki jih ni več mogoče napolniti, je treba odstraniti kot nevarne odpadke. Oddajte jih na posebnem zbirnem mestu. Nikoli ne odlagajte neuporabnih baterij v gospodinjne odpadke, ogenj ali vodo, saj škodujejo okolju.
- Uporabljajte samo baterije, ki jih proizvaja originalni proizvajalec.
- Ne odlagajte Li-ionskih baterij v vodo ali ogenj, saj obstaja nevarnost eksplozije!
- Zaščitite baterijo pred udarci in je ne odpirajte.
- Baterije nikoli popolnoma ne izpraznite. Če kosilnice dalj časa ne uporabljate, jo občasno napolnite. Če baterije ne uporabljate več kot 6 mesecev, jo je priporočljivo ponovno napolniti.
- Ne popravljajte in ne posegajte v baterijski sklop. Ta opravila smejo izvajati samo pooblaščen serviserji ali proizvajalec.

- Pred polnjenjem natančno preberite poglavje »3.3 Kako polniti«. Nepravilno polnjenje lahko povzroči električni udar, pregrevanje ali uhajanje jedke tekočine.
- Če je napajalni kabel ali podaljšek poškodovan ali zapleten, najprej izključite napajanje iz vtičnice, preden ga razpletete. Zaradi varnosti vedno izvlecite vtič iz vtičnice tako, da primete za ohišje vtikača, ne za kabel. Če je kabel poškodovan, se obrnite na poprodajno službo za strokovno popravilo ali zamenjavo.
- Bazno postajo in/ali njene dodatke priključite samo na tok, zaščiten z zaščitno napravo RCD, z diferenčnim tokom, ki ne presega 30 mA.
- Med polnjenjem zagotovite, da tok ustreza zahtevam polnilnika baterije.
- Ne razstavljajte, ne odpirajte in ne drobite baterijskih celic. Izogibajte se kratkemu stiku baterije, saj lahko povzroči opekline ali požar. Prav tako baterije ne izpostavljajte mehanskim udarcem.
- Vedno upoštevajte priložena navodila za polnjenje in pravilno uporabo. Baterijo je treba polniti samo, ko je nameščena v kosilnici TerraMow, in je ne smete polniti ločeno. Uporabljajte samo bazno postajo TerraMow in priloženi adapter za polnjenje. Nepravilna uporaba lahko povzroči električni udar, pregrevanje ali iztekanje baterije.

Varen prevoz

- Za prevoz na daljše razdalje uporabite originalno embalažo za bazno postajo in kosilnico.
- Za varno premikanje naprave:
 - Pritisnite gumb STOP, da ustavite kosilnico.
 - Vedno izklopite kosilnico, preden jo dvignete ali prenašate.
 - Kosilnico dvignite z uporabo ročaja.
 - Pri prenašanju naj bo rezalni disk obrnjen stran od telesa.

1.4 Varstvo okolja






Električnih izdelkov ne odlagajte med gospodinjske odpadke. Kadar je mogoče, jih reciklirajte. Za navodila o recikliranju se obrnite na lokalni center za ravnanje z odpadki ali na prodajno mesto.

1.5 Simboli in oznake

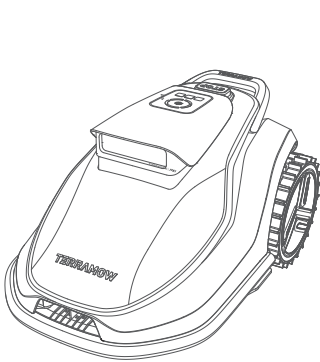
Simboli in oznake

Simbol	Opis
	OPOZORILO – pred uporabo naprave preberite uporabniška navodila
	OPOZORILO – med delovanjem ohranjajte varnostno razdaljo od naprave

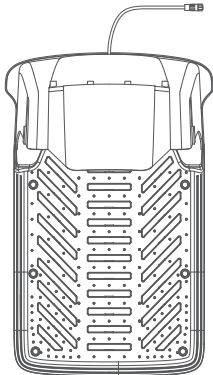
	OPOZORILO – deaktivirajte napravo, preden z njo delate ali jo dvigujete
	OPOZORILO – ne vozite se na napravi
	OPOZORILO – tega izdelka ni dovoljeno odstranjevati z gospodinjskimi odpadki. Poskrbite, da bo recikliran v skladu z lokalnimi predpisi.
	Ta izdelek je skladen z ustreznimi direktivami EU.
	OPOZORILO:
	Naprava razreda II
	Naprava razreda III
	Li-ionska baterija. Ta izdelek je označen s simbolom »ločeno zbiranje« za vse baterijske sklope. Ti bodo reciklirani ali razstavljeni, da se zmanjša negativen vpliv na okolje. Baterijski sklopi so lahko nevarni za okolje in zdravje ljudi, saj vsebujejo škodljive snovi.
IPX6	IPX6 za bazno postajo
IPX6	IPX6 za robotsko kosilnico
	Enosmerni tok
	Izmenični tok
	Izdelek je mogoče reciklirati
	Izdelek je lomljiv
	Ta stran navzgor
	Hranite stran od sončne svetlobe
	Hranite embalažo izdelka suho
	Ne kotalite

2. Spoznajte TerraMow

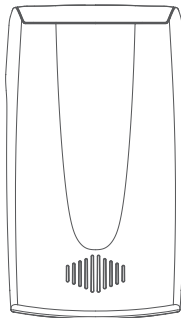
2.1 Kaj je v škatli



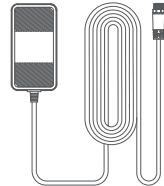
TerraMow x1



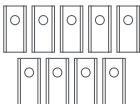
Baza x1



Komplet za garažo x1



Napajalnik x1



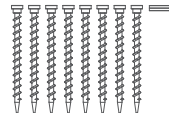
Rezilo x9



Vijak za rezilo x9



Vijak za garažo x4



Vijak za bazo x8
Imbus ključ x1

2.2 Pregled TerraMow

Pogled od zgoraj (*Slika je samo za referenco)

Nadzorna plošča

Svetlobna plošča

TerraVision

Zaznava okoljske informacije okoli naprave TerraMow, pomaga pri izdelavi zemljevida ter pri določanju položaja in navigaciji.

Polnilni kontakti

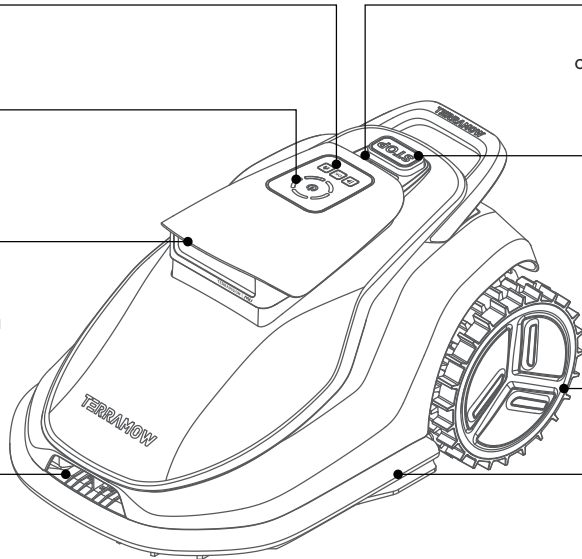
Senzor za dež

Zazna, ali dežuje, in pomaga pri odločitvi, ali nadaljevati s košnjo.

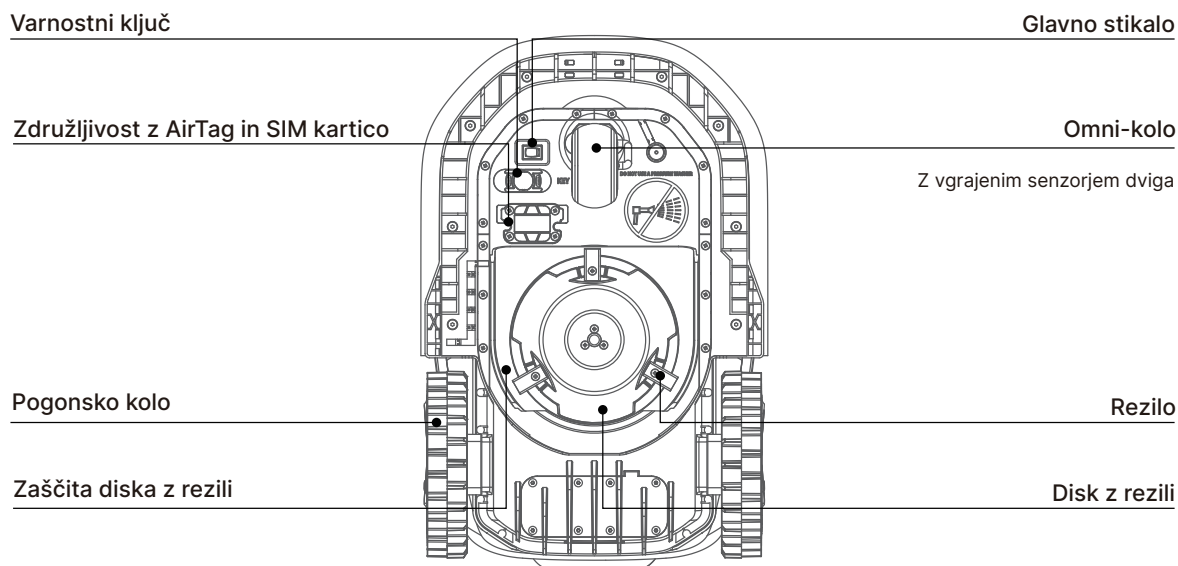
Gumb STOP

Pogonsko kolo

Odbijač

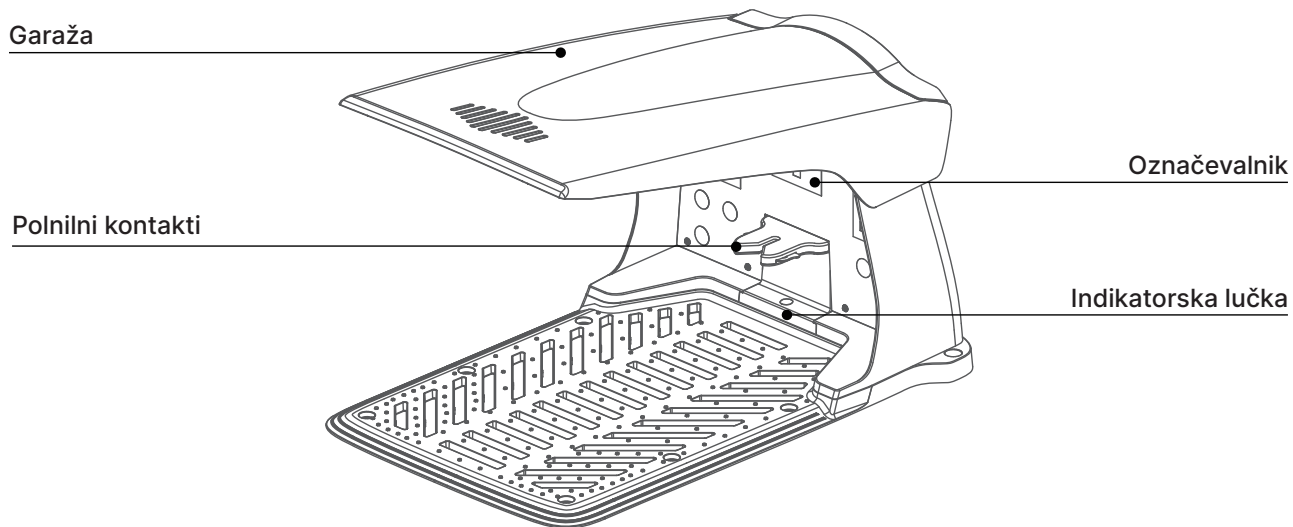


Pogled od spodaj (*Slika je samo za referenco)



OPOMBA: AirTag ni obvezen del in ni priložen izdelku. Če ga potrebujete, ga kupite posebej. Upoštevajte, da aplikacija TerraMow ne podpira funkcionalnosti AirTag.

Polnilna postaja (*Slika je samo za referenco)



2.3 Kako TerraMow deluje

TerraMow je opremljen z vizualnim sistemom zaznavanja TerraVision, ki omogoča samodejno delovanje.

- Sistem razlikuje med travnato površino in drugimi podlagami, kar zagotavlja, da robot ostane znotraj meja trate.
- Sistem uporablja tehnologijo vizualnega pozicioniranja, ki omogoča navigacijo robota, sistematično košnjo in samodejno vračanje v bazno postajo.

Funkcije

Upravljanje meja

Ni potrebe po nameščanju mejnih žic ali RTK referenčnih postaj, prav tako ni potrebna ročna določitev območja košnje.

Sistematična košnja

TerraMow z naprednim sistemom vizualnega pozicioniranja izvaja sistematično košnjo v vzorcu naprej-nazaj. Aplikacija prikazuje pot košnje v realnem času, kar uporabniku omogoča vizualno spremljanje napredka.

Izogibanje oviram

S pomočjo stereo vida in tehnologije segmentacije slike TerraMow zazna predmete pred seboj v realnem času. Izogne se oviram, ki niso trava; kot so štori, žoge ali otroške igrače.

Višina košnje

Višino košnje lahko preprosto prilagodite prek aplikacije. Pred prvo uporabo zagotovite, da višina trave ne presega 9 cm. Če želite znatno znižati višino trave, priporočamo postopno prilagajanje višine košnje v več korakih.

Način za manjše površine (Spot Mode)

Če imate ločeno trato manjšo od 120 m², lahko uporabite način Spot. Glejte »4.3 Košnja« – »Začetek načina Spot«. V tem načinu se robot po zaključeni nalogi ali ob nizki napolnjenosti baterije vrne na začetno točko.

Večbazni način (Multi-Base Mode)

Če imate več ločenih travnatih površin, je na voljo večbazni način. Za uporabo tega načina morate kupiti dodatno bazno postajo TerraMow. Ko je nova bazna postaja nameščena na drugi trati in kosilnica vanjo postavljena, jo bo TerraMow samodejno prepoznala. Ob zagonu bo ustvarila nov zemljevid za to območje. TerraMow samodejno prepozna ID bazne postaje, preklopi zemljevid in naloži ustrezne nastavitve.

Urn timer (Schedule)

Urn timer košnje lahko nastavite prek aplikacije TerraMow. Ta funkcija vam omogoča, da za vsak dan v tednu nastavite edinstven čas košnje. Za podrobna navodila glejte »4.2 Aplikacija TerraMow«.

Senzor za dež in zamik pri dežju

TerraMow je odporna na vremenske vplive, vendar košnja mokre trave morda ne bo dala najboljših rezultatov. Opremljena je s senzorjem za dež, ki zazna padavine in ustavi košnjo, kosilnica pa se samodejno vrne v bazno postajo. Ko se trava posuši, TerraMow samodejno nadaljuje s košnjo.

Mobilni podatki

Mobilno omrežje izboljša komunikacijo z aplikacijo na območjih s šibkim Wi-Fi signalom. Poleg tega TerraMow za zaščito pred krajo uporablja mobilno povezavo za prenos GPS-podatkov v aplikacijo, ko je aktivirana.

2.4 Tehnične specifikacije

	V1000	V600
Priporočena površina košnje	1200 m ² (13000 ft ²)	600 m ² (6500 ft ²)
Višina košnje	25 – 75 mm (1 – 3 palce)	
Širina košnje	203 mm (8 palcev)	
Največji naklon	18° (32,5 %)	
Posodobitev prek omrežja (OTA)	aplikacija, vdelana programska oprema	
Hrupnost	< 54 dB	
Dimenzije robotske kosilnice Dolžina × širina × višina	60,2 × 38,4 × 33,1 cm (23,7 × 15,1 × 13 palcev)	
Dimenzije bazne postaje Dolžina × širina × višina	72,7 × 48 × 45,2 cm (28,6 × 18,9 × 17,8 palcev) Višina brez garaže: 39,8 cm (15,7 palcev)	
Teža	Robotska kosilnica: 11,8 kg (26 lbs) Bazna postaja: 6,5 kg (14 lbs)	
Vodoodpornost (IP-ocena)	Robotska kosilnica: IPX6 Bazna postaja: IPX6	
Obratovalna napetost	24 Vd.c.	
Kapaciteta baterije	4,5 Ah / 98,55 Wh	3,8 Ah / 84,36 Wh
Čas polnjenja	120 min	120 min
Čas košnje z enim polnjenjem	150 min	120 min
Priporočena delovna temperatura	0 – 55 °C	0 – 50 °C
Izmerjena raven zvočne moči LWA	66,30 dB	
Odstopanje zvočne moči KWA	3 dB	
Raven zvočnega tlaka LpA	56,0 dB	
Odstopanje zvočnega tlaka KpA	3 dB	
Natančnost GPS modula za sledenje proti kraji	20 – 30 m	
Povezljivost IoT	Wi-Fi	2400,0 – 2483,5 MHz 5150 – 5250 MHz 5735 – 5835 MHz
	Mobilno omrežje (za ameriško različico)	LTE-FDD: B1/B3/B7/B8/B20/B28 LTE-TDD: B38/B40
	Mobilno omrežje (za druge različice)	LTE-FDD: B1/B3/B7/B8/B20

3. Začetek uporabe

3.1 Pred začetkom

Prenesite aplikacijo

Aplikacijo TerraMow lahko prenesete iz trgovine Google Play (za naprave Android) ali Apple App Store (za naprave iOS) s skeniranjem QR-kode ali z iskanjem »TerraMow«. Po namestitvi ustvarite uporabniški račun in se prijavite.



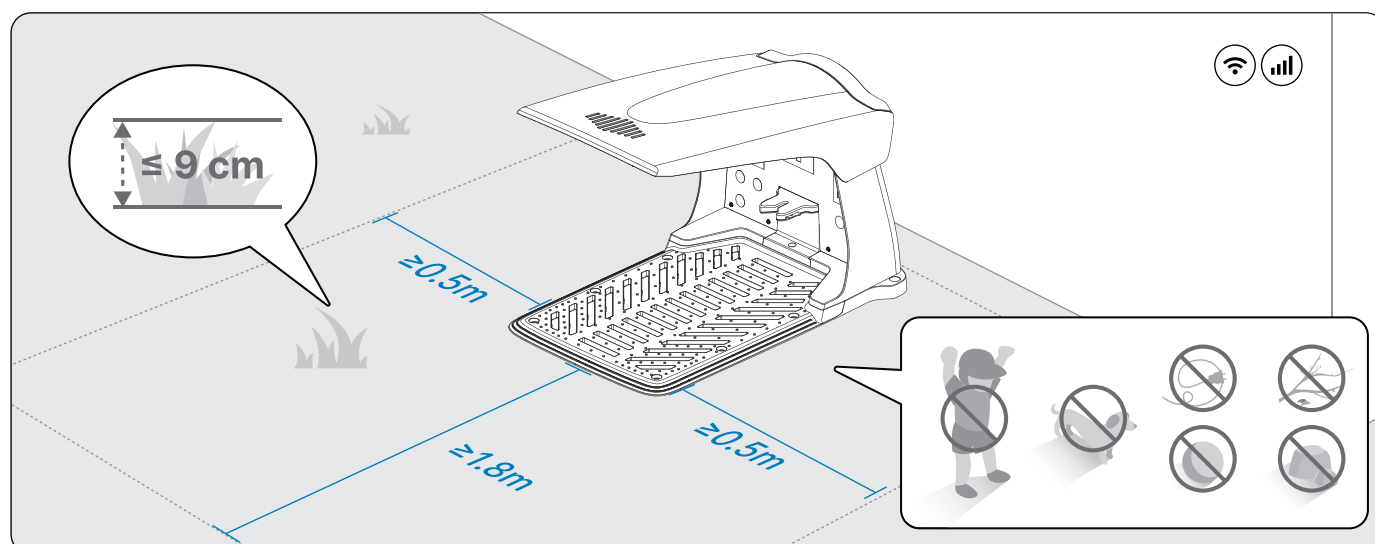
OPOMBA: aplikacija TerraMow zahteva dostop do vaše lokacije, obvestil in informacij o Wi-Fi omrežju. Za najboljšo uporabniško izkušnjo priporočamo, da omogočite te pravice. Politiko zasebnosti najdete v aplikaciji pod »Več« – »O nas« – »Politika zasebnosti«.

3.2 Namestitev bazne postaje

PRED UPORABO

- Odstranite manjše ovire kot so igrače, kabli, veje, listi.
- Postrizžite travo na 9 cm ali krajše.
- Poskrbite, da bodo otroci in hišni ljubljenci stran od robotske kosilnice.
- Postavite osnovno postajo na ravno trato brez naklonov, kamnov ali stopnic.
- Poskrbite, da na obeh straneh v razdalji 0,5 m in spredaj v razdalji 1,8 m ne bo nobenih ovir (npr. hiš ali dreves).
- Zagotovite, da območje zanesljivo pokriva Wi-Fi 2,4G ali 5G.

OPOMBA: če premaknete bazno postajo, omogočite robotu, da ponovno kalibrira njen položaj na zemljevidu. V aplikaciji kliknite »Urejanje zemljevida« – »Premestitev bazne postaje«.

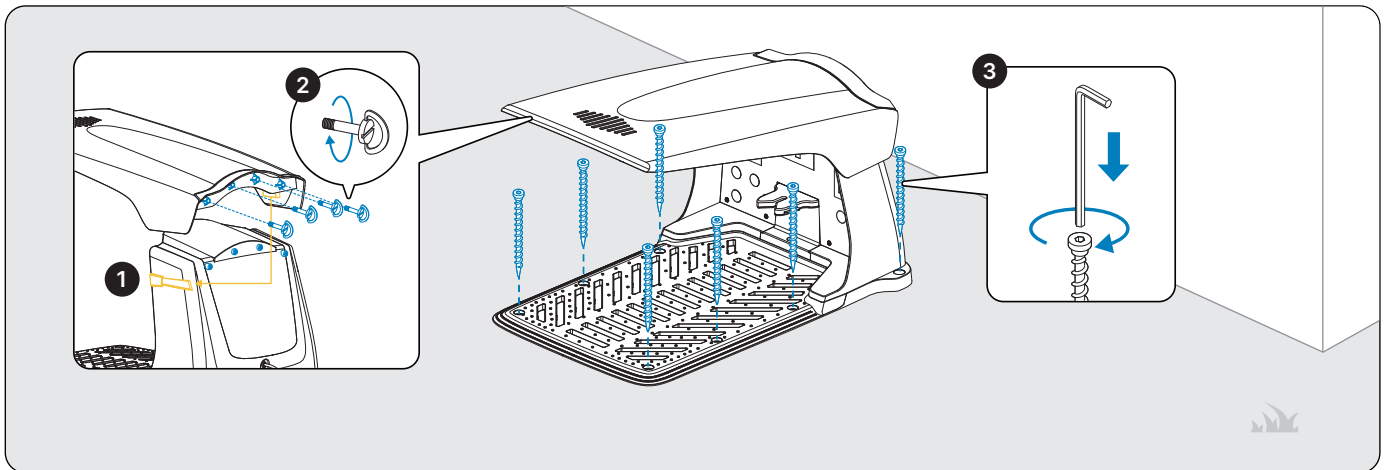


Sestavite komplet za garažo

1. Namestite garažo na vrh postaje od zadaj naprej in se prepričajte, da notranji zatič ustreza utoru stolpa bazne postaje.
2. Privijte 4 vijake na zadnji strani garaže.
3. Postavite bazno postajo in jo pritrdite z vijaki.

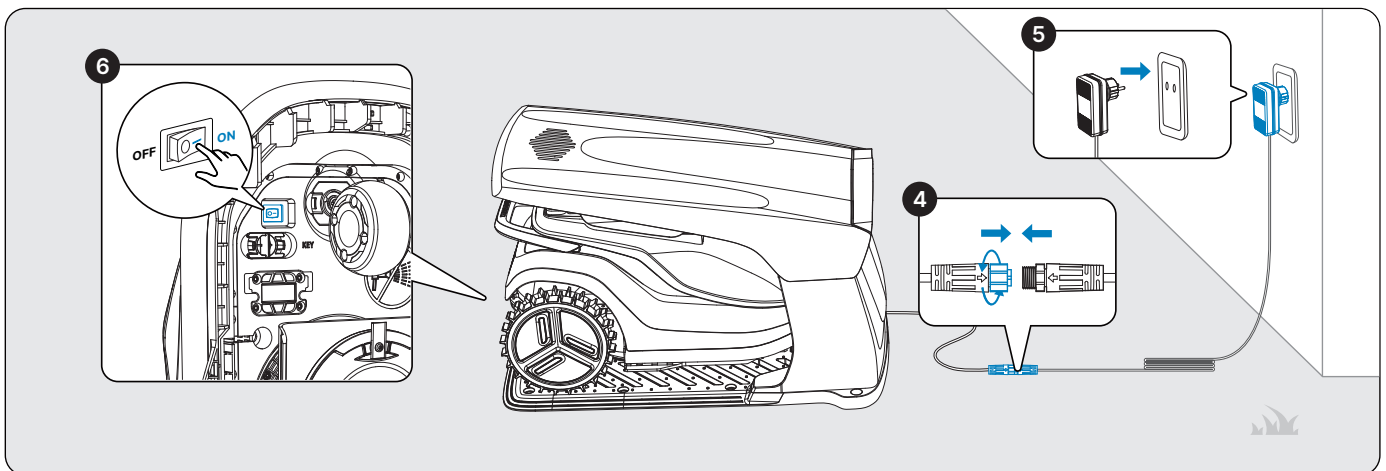
OPOZORILO:

- Ne odlagajte predmetov na vrh garaže, da preprečite poškodbe ali motnje v samodejnem postopku polnjenja.
- V primeru močnega ali pogostega sneženja priporočamo, da TerraMow shranite v zaprt prostor, da preprečite poškodbe.



Namestitev bazne postaje

1. Trdno priključite kabel bazne postaje na napajalni adapter, nato adapter priključite v električno vtičnico 100–240 V AC. Privijte matice konektorja, da preprečite vdor vode.



OPOZORILO:

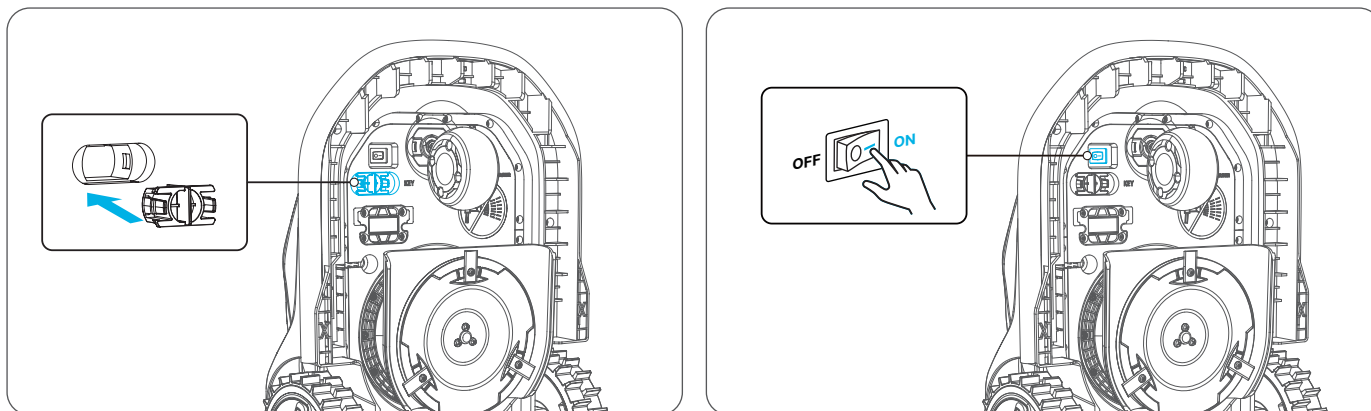
Pri nameščanju in pritrjevanju napajalnega adapterja:

- Ne izpostavljajte napajalnega adapterja neposredni sončni svetlobi ali dežju.
- Namestite ga v dobro prezračeno notranje območje.
- Hranite ga najmanj 30 cm nad tlemi, da preprečite morebitne poškodbe zaradi vode.

3.3 Polnjenje in aktivacija TerraMow

Vstavite varnostni ključ in Vklop naprave TerraMow

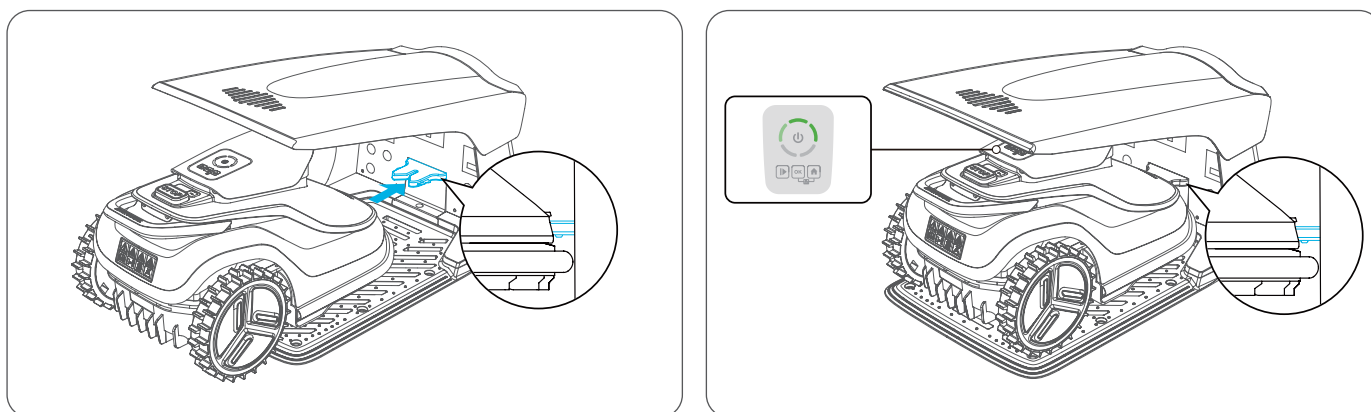
- Postavite TerraMow pokonci in vstavite varnostni ključ v ključavnico.
- Nastavite glavno stikalo na spodnji strani v položaj »I«, da vklopite svojo TerraMow. Lučka na nadzorni plošči se bo prižgala.



OPOZORILO: Pri vstavljanju ključa pazite na pravilno usmerjenost.

Polnjenje vaše TerraMow

- Prvo polnjenje
Ročno postavite TerraMow na bazno postajo in se prepričajte, da so polnilni kontakti na postaji in na TerraMow pravilno poravnani. Napravo pustite, da se popolnoma napolni pred prvo uporabo.
- Osvetlitev plošče med polnjenjem
Indikator na plošči TerraMow prikazuje stanje polnjenja:
 - Zelena lučka utripa med polnjenjem, vrstice pa prikazujejo trenutno raven napolnjenosti baterije.
 - Ko je baterija popolnoma napolnjena, zelena lučka sveti neprekinjeno.





OPOZORILO:

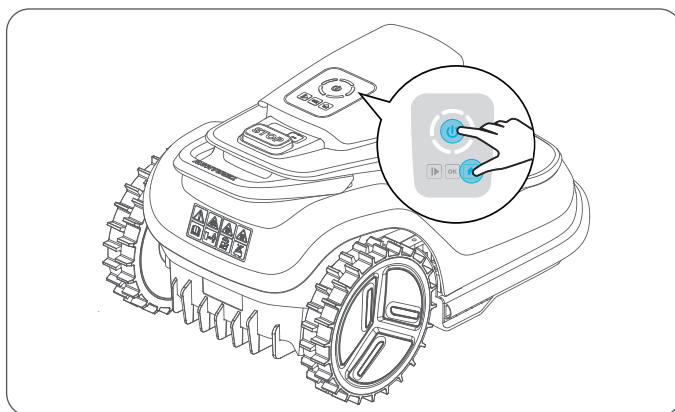
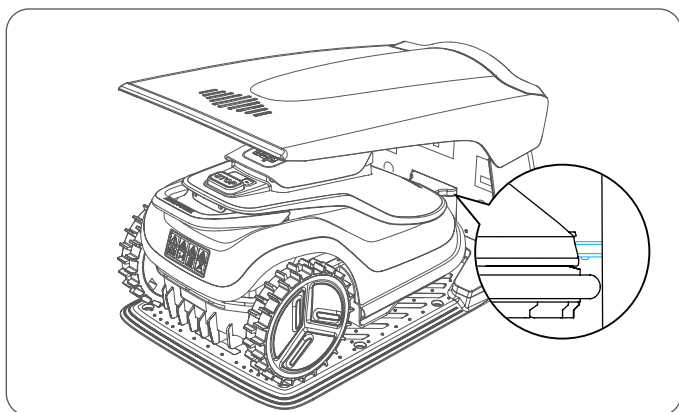
- NE polnite, če so TerraMow, napajalni adapter, bazna postaja ali vtičnica poškodovani.
- NE polnite naprave, če je temperatura višja od 45 °C ali nižja od 5 °C. Baterija ima zaščito pred temperaturo in se bo polnila le v tem varnem temperaturnem območju.
- Če zaznate nenavaden vonj, zvok ali svetlobni signal, takoj prekinite polnjenje in se obrnite na servisno službo.
- Med polnjenjem se izogibajte vnetljivim in eksplozivnim materialom.

Povezava z internetom

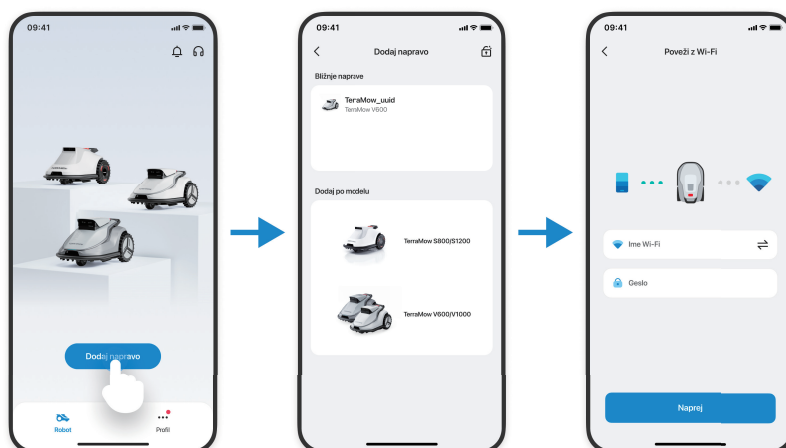
OPOMBA:

- med povezovanjem mora biti razdalja med telefonom in TerraMow manjša od 3 m.
- Datum prve uspešne internetne povezave velja kot datum aktivacije naprave TerraMow. Ta datum se zabeleži in ga ni mogoče ponastaviti.

1. Poskrbite, da je vaša TerraMow nameščena na bazni postaji.
2. Pritisnite in držite oba gumba  in  2 sekundi, dokler plošča ne začne belo utripati.



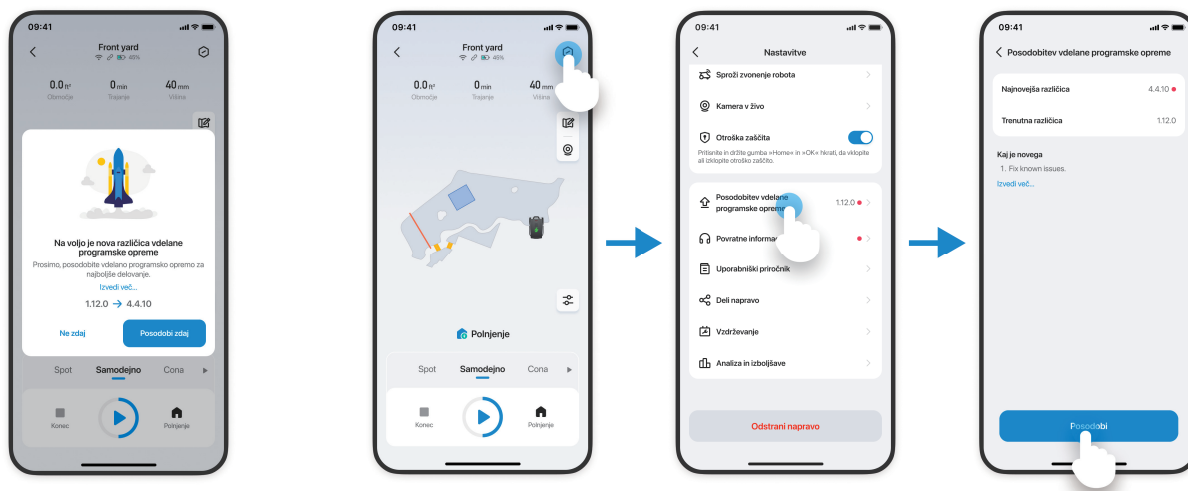
3. Prijavite se v aplikacijo in izberite »Dodaj napravo«, nato sledite navodilom v aplikaciji za povezavo z internetom.



Posodobitev na najnovejšo različico programske opreme

Za najboljšo uporabniško izkušnjo posodobite svojo TerraMow na najnovejšo različico programske opreme pred uporabo.

- Če je programska oprema zastarela, se bo prikazalo pojavno okno. Tapnite »Posodobi zdaj« in sledite navodilom.
- Če se pojavno okno ne prikaže, odprite zavihek »Nastavitve robota« na strani z zemljevidom in tapnite »Posodobitev programske opreme« za preverjanje zadnje različice. Rdeča pika poleg zavihka »Zadnja različica« pomeni, da je na voljo nova posodobitev. Tapnite »Posodobi zdaj«, da jo prenesete in namestite.

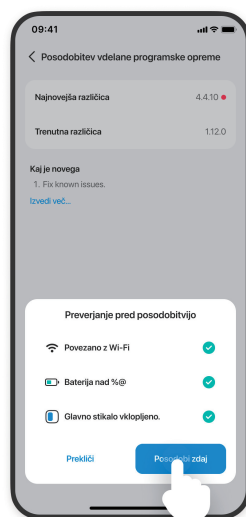


Pred posodobitvijo bo naprava sama preverila okolje za posodobitev. Če odkrije težavo, jo odpravite, preden nadaljujete. Postopek posodobitve traja približno 20–30 minut.

OPOMBA: Pri posodabljanju programske opreme:

- Posodobitev izvedite prek stabilne Wi-Fi povezave.
- Poskrbite, da je baterija napolnjena vsaj 50 %.
- Prepričajte se, da je glavno stikalo vklopljeno.

OPOZORILO: Ne izklaplajte naprave ali izvajajte drugih dejanj med posodobitvijo.

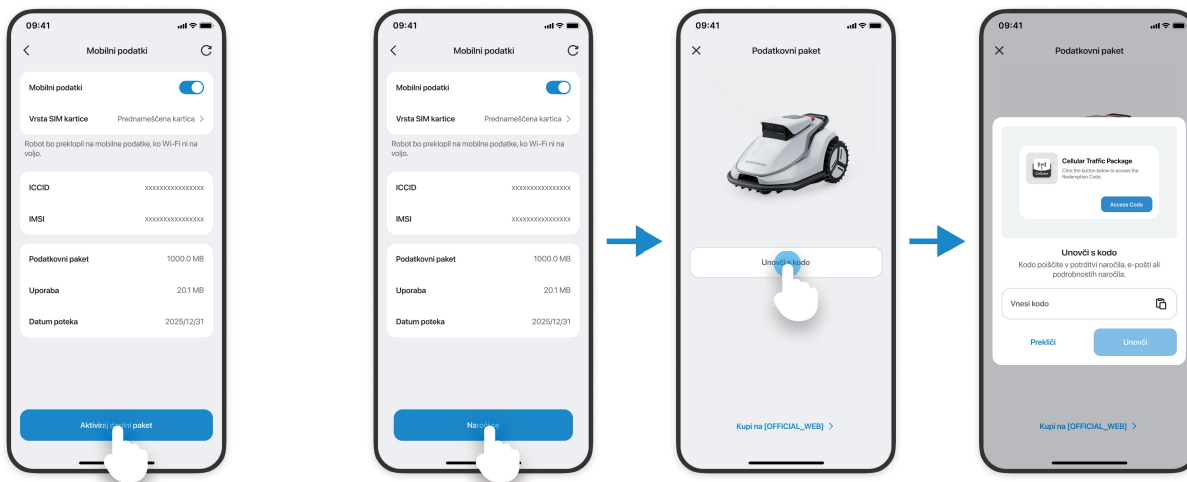


Kako aktivirati mobilni podatkovni paket z uporabo privzete SIM kartice TerraMow

OPOMBA:

- Aktivirajte mobilni podatkovni paket le, če popolnoma razumete in sprejemate pogoje ter ceno, povezano s privzeto SIM-kartico TerraMow. Če se s pogoji ali stroški ne strinjate, NE unovčite in NE aktivirajte paketa.
- Če imate darilni paket, priporočamo, da ga najprej aktivirate v času veljavnosti, brez potrebe po nakupu dodatnih podatkovnih paketov.

Podatkovni paket za privzeto SIM kartico lahko aktivirate v aplikaciji. Pojdite v »Nastavitve robota« → »Omrežje in Bluetooth« → »Mobilni podatki«, tapnite »Aktiviraj darilni paket« ali »Naroči«, da vnesete kodo za unovčitev.*

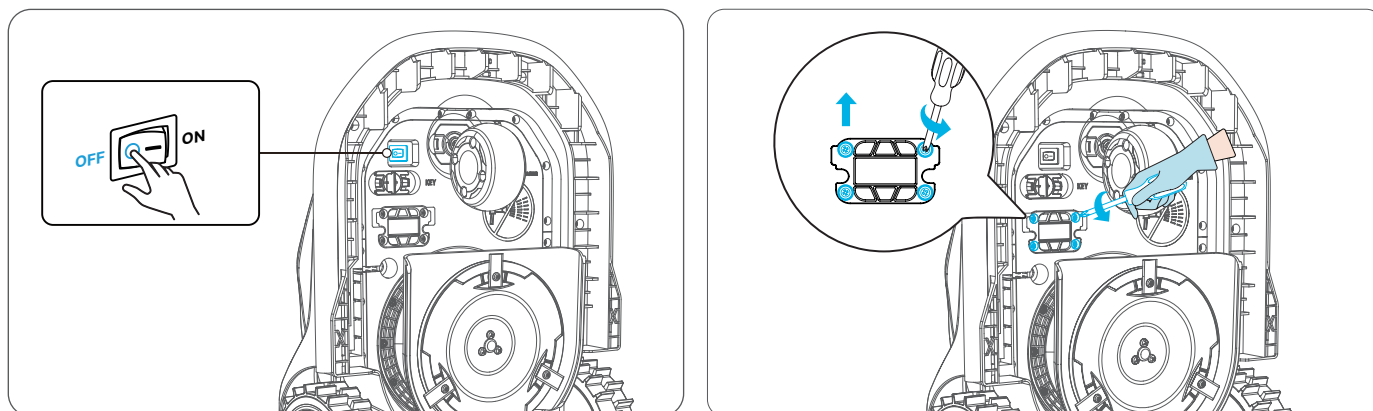


Kako uporabljati mobilno povezavo z vašo SIM kartico

Serija TerraMow V podpira zamenjavo SIM-kartice za uporabo drugega podatkovnega paketa. Pred namestitvijo nove SIM-kartice poskrbite, da je aktivirana. Pred začetkom priprave naslednje:

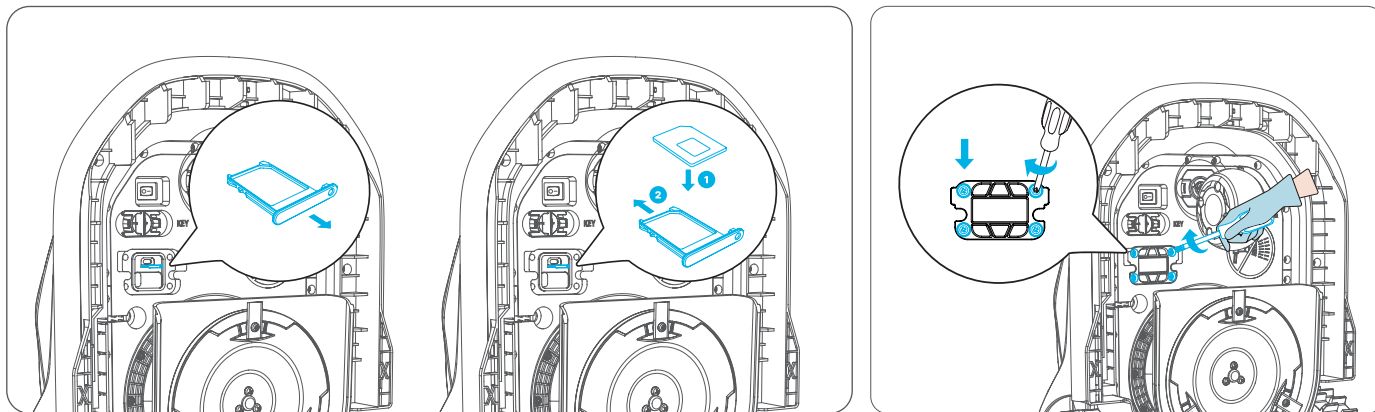
- SIM-kartico (Nano-SIM, 4FF)
 - Križni izvijač (PH2)
1. Nežno obrnite TerraMow na mehko površino in glavno stikalo na spodnji strani prestavite v položaj »O« za izklop.
 2. Z izvijačem PH2 odvijte vijake na pokrovu reže za SIM-kartico in previdno odstranite pokrov.

OPOZORILO: Pred zamenjavo SIM-kartice vedno izklopite TerraMow.

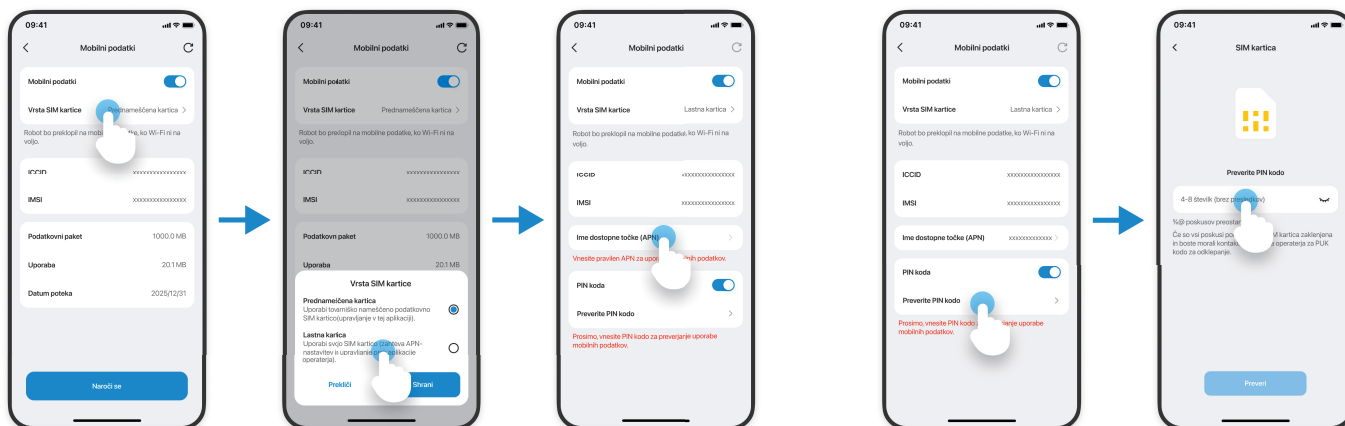


- Odstranite pladenj SIM kartice iz ležišča. Zamenjajte obstoječo SIM kartico z novo. Nato ponovno namestite in privijte pokrov predala.

OPOMBA: Če nosilec vsebuje privzeto SIM-kartico, priporočamo, da jo shranite za morebitno prihodnjo uporabo.



- Pred uporabo vaše osebne SIM kartice najprej aktivirajte njen podatkovni paket. Pojdite v »Nastavitve robota« → »Omrežje in Bluetooth« → »Mobilni podatki«, preklopite »Vrsta SIM kartice« na »Lastna kartica« in po potrebi vnesite APN podatke. Za APN podatke se obrnite na svojega ponudnika SIM kartice.
- Priporočamo, da pred uporabo onemogočite PIN zaščito na vaši osebni SIM kartici. Če vaša SIM zahteva PIN za aktivacijo, sledite navodilom v aplikaciji za vnos in preverjanje PIN-a. Upoštevajte, da imajo SIM kartice omejeno število poskusov PIN – PIN potrdite previdno, da preprečite trajno blokado zaradi večkratnih napak.



3.4 Začetek prve samodejne košnje

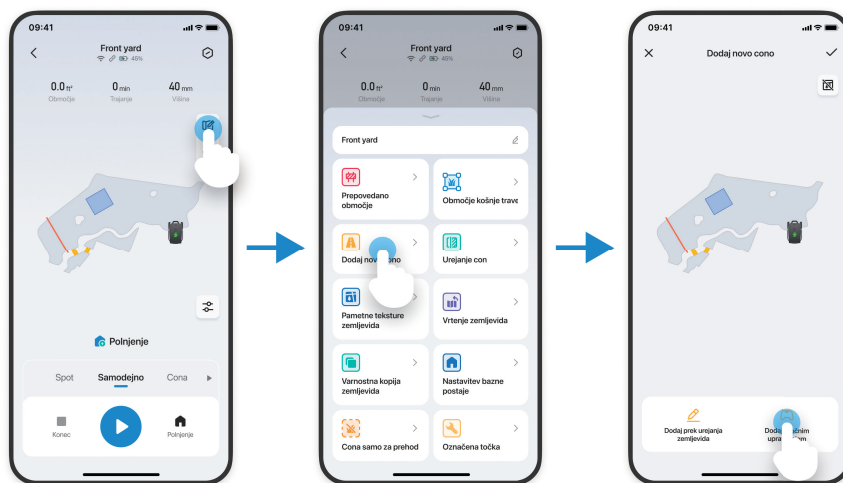
- Postavite TerraMow v bazno postajo. Preverite, da sveti zelena lučka na plošči.
- Za začetek košnje pritisnite gumba na plošči , ali sprožite nalogo košnje v aplikaciji (glejte »4.3 Košnja« – »Začni košnjo«).
- TerraMow bo začela kositi in hkrati ustvarjati zemljevid vaše trate. Po zaključenem območju se bo samodejno vrnila v bazno postajo na polnjenje. Z možnostjo »Dodaj novo območje« v aplikaciji lahko TerraMow usmerite k naslednji površini za mapiranje.

3.5 Dodaj novo cono

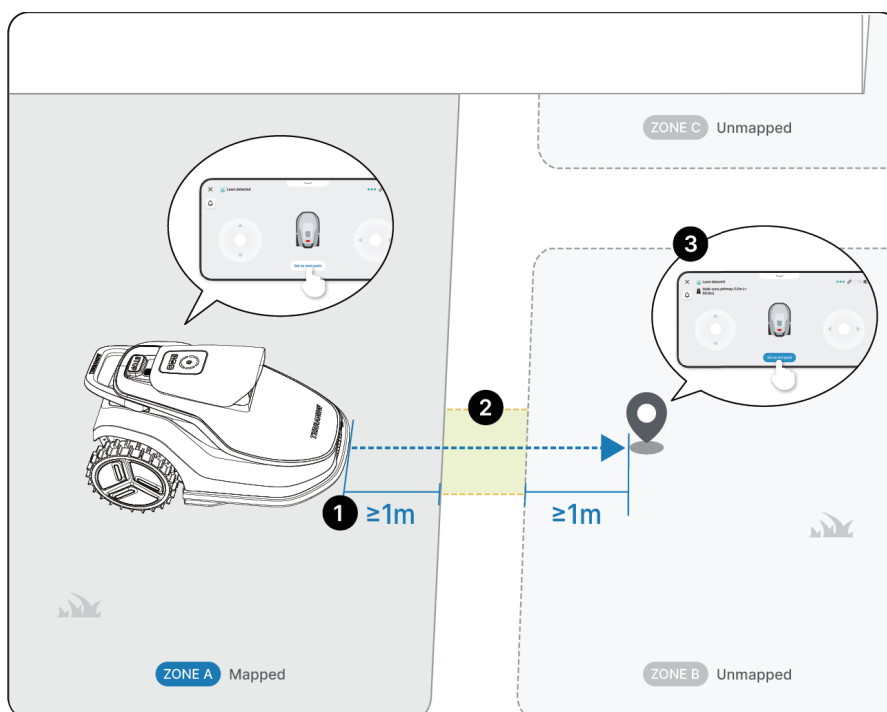
OPOMBA: Dodajte nove travne cone po prvi izdelani karti.

Za dodajanje novih travnatih območij nastavite poti za več con v aplikaciji. Te poti omogočajo, da robot premika med ločenimi conami in deluje po vseh območjih.

Pred konfiguracijo poti končajte trenutno nalogo.



1. Na izmerjeni travni coni daljinsko pripeljite robota do začetka poti in nastavite v aplikaciji (brez ovir, >1 m od roba).
2. Vodite robota po poti do nove travne cone.
3. Nastavite konec poti v aplikaciji (brez ovir, >1 m od roba). Robot bo nato samodejno ustvaril karto nove cone.



3.6 Nastavitve delovnega območja

Prepovedano območje (No-Go Zone)

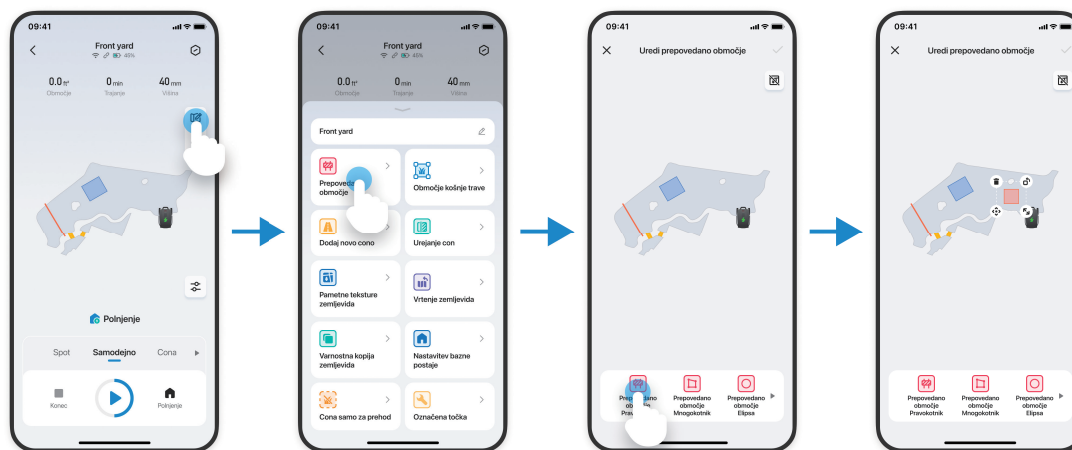
TerraMow lahko preprečite vstop v določena območja z nastavitvijo prepovedanih območij. Priporočamo, da jih ustvarite za:

- Območja, kamor TerraMow ne sme vstopiti.
- Mesta, ki predstavljajo tveganje ali lahko povzročijo poškodbe TerraMow naprave.
- Območja, kjer se TerraMow pogosto zatakne ali jih težko prečka.

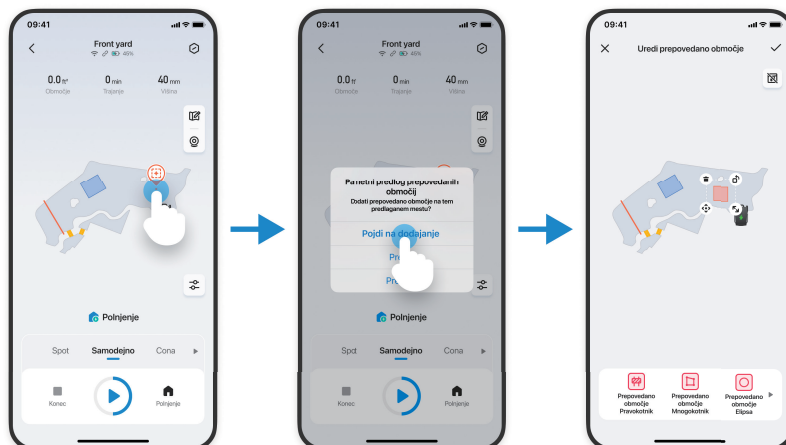
Ustvarite prepovedana območja za primere, kot so (vendar ne omejeno na):

- Vodna območja, kot so ribniki ali bazeni, zlasti kadar ni jasne meje med travo in vodo.
- Stopnice ali robovi višji od 3 cm.
- Manjše ovire, npr. vrvi za perilo, šotorske vrvi, vodne cevi.
- Nizke cvetlične grede, posebej tiste, nižje od 20 cm.
- Rastline z gospodarsko vrednostjo ali pridelke.
- Prozorni predmeti, kot so mreže proti komarjem ali steklena vrata.
- Vrvne ovire, npr. šotorske vrvi.
- Namakalne naprave, kot so cevi ali razpršilniki.
- Električne naprave ali kabli.
- Hišice za hišne ljubljence.

Za nastavitve prepovedanih območij ali virtualnih meja v aplikaciji najprej zaustavite TerraMow, nato na zemljevidu oblikujte prepovedano območje ali virtualno mejo.



Ko se TerraMow zatakne, se bo prikazala ikona na ustreznem mestu. Po navodilih v aplikaciji lahko samodejno ustvarite relativno prepovedano območje.



Območje košnje (Grass-Cutting Zone)

Določite travnate površine, kjer bo TerraMow kosila, z nastavitvijo območij košnje. Priporočamo, da jih ustvarite v naslednjih primerih:

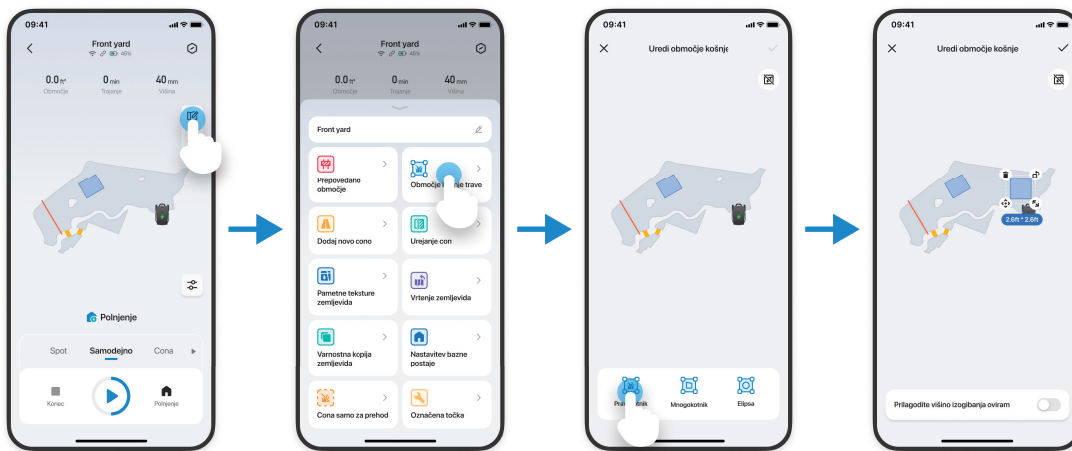
- Travnate površine, ki so bile prej neaktivne zaradi sezonskih sprememb;
- Območja v bližini nizkih, varnih ovir, kjer je košnja mogoča.

OPOZORILO: TerraMow bo v območju košnje zagnala rezalni disk, zato zagotovite, da je celotno območje varno in primerno za košnjo.

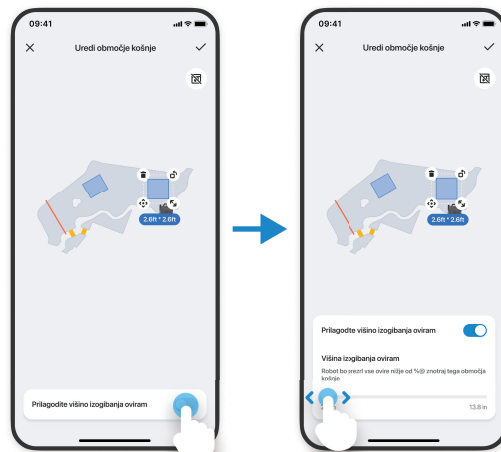
NE Ustvarjajte območij košnje v primerih, kot so:

- Vodna območja, kot so ribniki ali bazeni, zlasti kadar ni jasne meje med travo in vodo.
- Stopnice ali robovi višji od 3 cm.
- Manjše ovire, npr. vrvi za perilo, šotorske vrvi, vodne cevi.
- Nizke cvetlične grede, posebej tiste, nižje od 20 cm.
- Rastline z gospodarsko vrednostjo ali pridelke.
- Prozorni predmeti, kot so mreže proti komarjem ali steklena vrata.
- Vrvne ovire, npr. šotorske vrvi.
- Namakalne naprave, kot so cevi ali razpršilniki.
- Električne naprave ali kabli.
- Hišice za hišne ljubljence.

Za nastavev območja košnje v aplikaciji najprej zaustavite TerraMow, nato na zemljevidu oblikujete območja košnje.

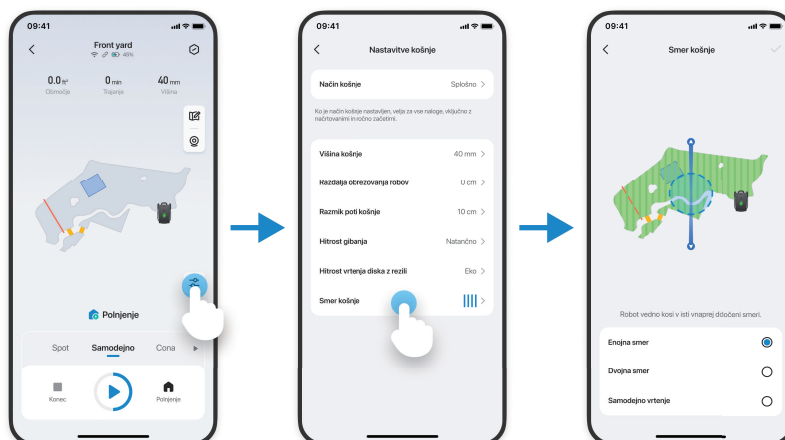


Z nastavitvijo višine za izogibanje oviram lahko določite, da TerraMow ignorira predmete, ki so nižji od nastavljene višine znotraj določenega območja košnje.



3.7 Nastavitev smeri košnje

Ko je mapiranje končano, lahko prilagodite smer košnje po svojih željah. V aplikaciji odprite »Zemljevid« – »Smer košnje«.

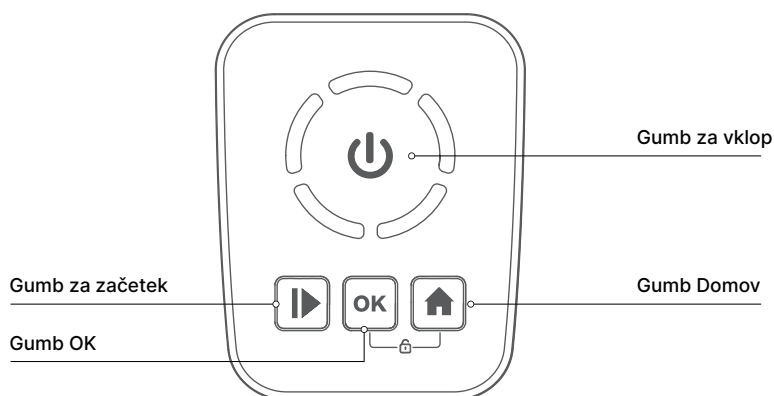


4. Dnevna uporaba

4.1 Upravljanje prek nadzorne plošče

Gumbi na plošči

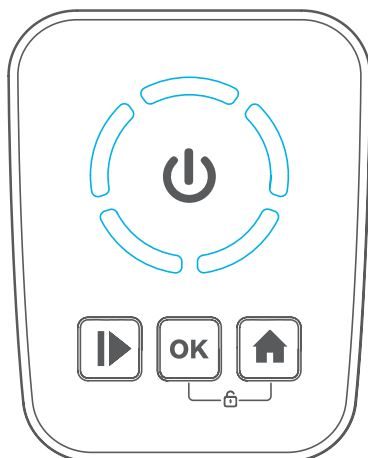
Pred uporabo TerraMow z nadzorno ploščo se seznanite z njenimi gumbi in funkcijami.



Funkcije	Delovanja
Izklop naprave	Ko je TerraMow vklopljena, pritisnite in držite gumb 2 sekundi. Pred izklopom se bo predvajal zvočni signal, nato se bodo indikatorske lučke na plošči ugasnile. Upoštevajte, da robota ni mogoče izklopiti, ko je priključen v bazno postajo.
Vklop naprave	Ko je TerraMow izklopljena, pritisnite in držite gumb 3 sekunde, da jo vklopite.
Začetek košnje	Pritisnite gumb in nato potrdite.
Samodejno polnjenje	Pritisnite gumb in nato potrdite.
Košnja v točkovnem načinu (Spot Mode).	Pritisnite in držite gumb 2 sekundi – TerraMow bo podala glasovni signal. Nato pritisnite gumb za začetek košnje v točkovnem načinu (Spot Mode).
Premor (Pause)	Med delovanjem pritisnite katerikoli gumb.
Zaustavitev	Pritisnite gumb na TerraMow.
Aktivacija/deaktivacija otroške ključavnice	Pritisnite in držite oba gumba in 2 sekundi.
Ponastavitev Wi-Fi povezave	Pritisnite in držite oba gumba in 2 sekundi.
Obnovitev tovarniških nastavitvev	Pritisnite in držite oba gumba in 5 sekundi.

Svetlobni indikatorji

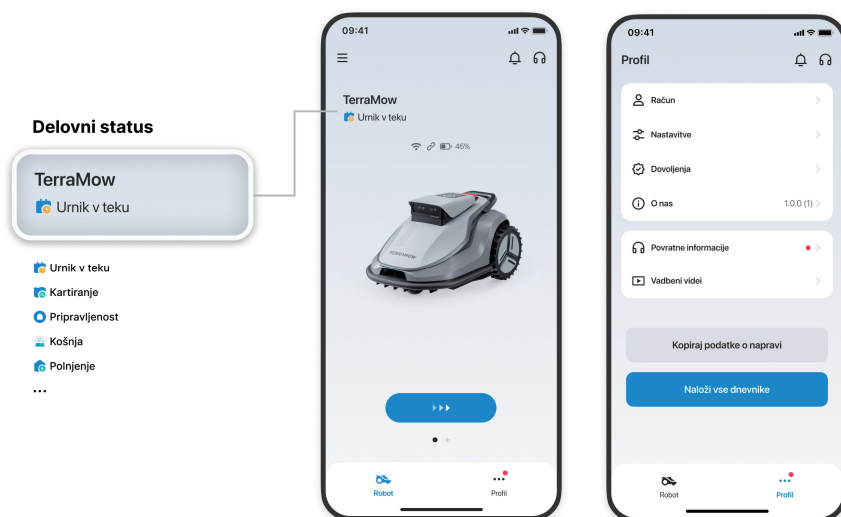
TerraMow je opremljena z LED-svetlobno ploščo s petimi indikatorji. Različni vzorci osvetlitve prikazujejo trenutno stanje naprave.



Osvetlitev	Stanje
Stalna bela ali rumena svetloba	<ul style="list-style-type: none"> • Pripravljenost. • Premor. • Košnja. • Daljinsko upravljanje. • Mapiranje. • Obdelava podatkov. • Indikator napolnjenosti baterije.
Bela ali rumena utripajoča svetloba	<ul style="list-style-type: none"> • Vračanje v bazno postajo. • Vračanje na začetno točko.
Bela ali rumena utripajoča svetloba	<ul style="list-style-type: none"> • Čakanje na Wi-Fi povezavo.
Rdeča svetloba	<ul style="list-style-type: none"> • Napaka.
Rdeča luč utripa 3-krat	<ul style="list-style-type: none"> • Prišlo je do napake.
Zelena luč	<ul style="list-style-type: none"> • Polnjenje.
Bela luč hitro utripa 1 sekundo	<ul style="list-style-type: none"> • Otroška ključavnica aktivirana/deaktivirana. • Shranjevanje zemljevida – počakajte, da se uspešno zaključí.
Bela luč počasi utripa 3-krat	<ul style="list-style-type: none"> • Vstop v točkovni način (Spot mode). Začnite košnjo s pritiskom na gumb OK.


4.2 Aplikacija TerraMow

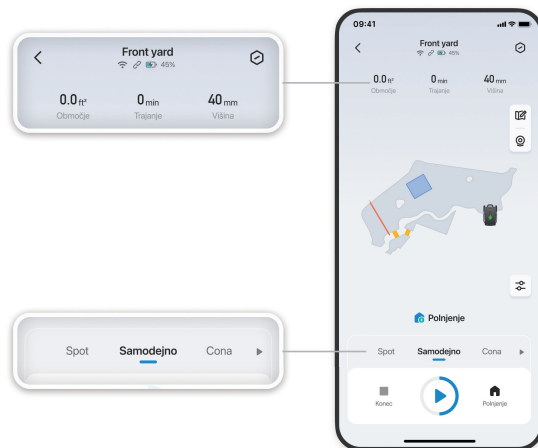
Zavihek »Robot« in Zavihek »Profil«



Ikona	Funkcija	Opis
☰	Upravljanje vaših TerraMow naprav	Dodajte, upravljajte ali preklaplajte med napravami TerraMow
📶	Povezljivost z omrežjem	Vrsta in jakost omrežne povezave
🔗	Povezava prek Bluetootha	Stanje Bluetooth povezave
🔋	Indikator baterije	Raven napolnjenosti in temperatura baterije
🔔	Obvestila (Notifications)	Ogled nedavnih obvestil z vaših robotov
🗣️	Povratne informacije (Feedback)	Pošljite povratne informacije, ko naletite na težavo
👤	Račun (Account)	Upravljajte svoj uporabniški račun.
⚙️	Nastavitve (Preference)	Nastavite merske enote, format in jezik aplikacije.
🛡️	Dovoljenja (Permissions)	Upravljajte potrebna dovoljenja za aplikacijo.
ℹ️	O nas (About us)	Preverite različico aplikacije, politiko zasebnosti in pogoje uporabe.
📺	Učni videoposnetki (Tutorial videos)	Oglejte si učne videoposnetke.

Stran s podrobnostmi zemljevida

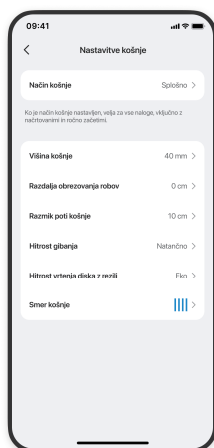
Na strani s podrobnostmi zemljevida lahko vidite trenutno delovno karto TerraMow, preverite in prilagodite prepovedana območja, območja košnje, virtualne ograje, delovni status, čas delovanja, površino in višino košnje. Podrobne nastavitve si lahko ogledate s klikom na  v zgornjem desnem kotu.



Nastavitve parametrov košnje

Nastavite lahko višino košnje, razdaljo obrezovanja robov, razmik med potmi, hitrost gibanja, hitrost vrtenja rezalnega diska in smer košnje za različne naloge košenja.

Zlasti v zavihku »Prilagojeno« (Customized) lahko nastavite zelene parametre za vsako območje posebej. Upoštevajte, da lahko nekatere spremembe parametrov zahtevajo ponovni zagon delovanja.



Spletna kamera v živo

Vmesnik kamere omogoča ogled slike v realnem času med delovanjem kosilnice. Pri prvem aktiviranju kamere morate pritisniti gumb »OK« na napravi in nastaviti dostopno geslo.

OPOMBA: TerraMow se zavezuje k zaščiti vaše zasebnosti. Video posnetki kamere se zajemajo v realnem času in se prek šifriranih kanalov prenašajo v aplikacijo. TerraMow ne shranjuje in ne posreduje nobenih osebnih podatkov. Za več informacij glejte v aplikaciji razdelek »Več« – »O nas« – »Politika zasebnosti«.

Zavihek za urejanje zemljevida (Map Editing Tab)

Na tem zavihku lahko urejate vse nastavitve, povezane z zemljevidom.

Prepovedano območje (No-Go Zone)

Tukaj lahko enostavno dodajate, urejate ali brišete prepovedana območja. Za podrobnosti o uporabi glejte poglavje »3.6 Nastavitve delovnega območja« – »Prepovedano območje«.

Območje košnje (Grass-Cutting Zone)

Tukaj lahko enostavno dodajate, urejate ali brišete območja košnje. Za podrobnosti o uporabi glejte poglavje »3.6 Nastavitve delovnega območja« – »Območje košnje«.


Dodaj novo območje

Dodate lahko poti med več območji (multi-zone pathways), kar omogoča, da robot prehaja med ločenimi območji in kosi celotno površino.

Urejanje območij

Po zaključku mapiranja lahko na strani za urejanje območij poimenujete in razdelite svoj vrt. Razdeljena območja lahko imajo posamezne, prilagojene parametre košnje. Z možnostjo združitve (merge) lahko nato upravljate pod-območja znotraj iste trate.

Pametne teksture zemljevida (Smart Map Textures)

Funkcija »Pametne teksture zemljevida« omogoča samodejno ustvarjanje pregleda trate v realnem času med košnjo. To vam pomaga pri natančnejšem načrtovanju območij. Priporočamo, da to funkcijo omogočite pred prvo mapo. Ko je mapiranje končano, lahko pametni zemljevid tekstur prikažete  na strani s podrobnostmi zemljevida.

Vrtenje zemljevida (Map rotation)

Prilagodite usmeritev zemljevida v korakih po 90° (levo/desno) glede na svoje želje z uporabo možnosti »Vrtenje zemljevida«.

Varnostna kopija zemljevida (Map backup)

Priporočamo, da ustvarite varnostno kopijo zemljevida po uspešnem mapiranju trate in nastavitvi prepovedanih ter košenih območij.

Ker se pogoji trate lahko spreminjajo glede na letni čas, priporočamo izdelavo varnostne kopije zemljevida vsaj enkrat mesečno za najboljše rezultate.

Nastavitev osnovne postaje

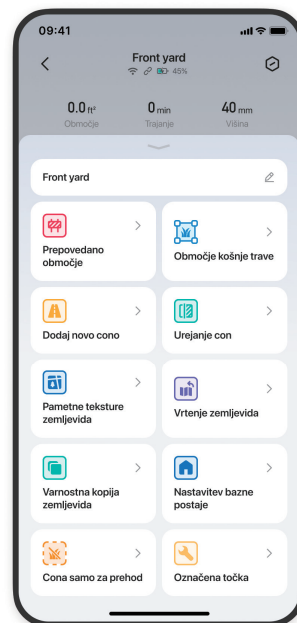
Ko premaknete bazno postajo ali ponastavite njen položaj med sezono košnje, priporočamo, da v aplikaciji kliknete gumb »Nastavitev osnovne postaje«. V tem načinu bo TerraMow samodejno izvedla postopek ponovne kalibracije in posodobila položaj postaje po vrnitvi na polnilno mesto.

Cona samo za prehod

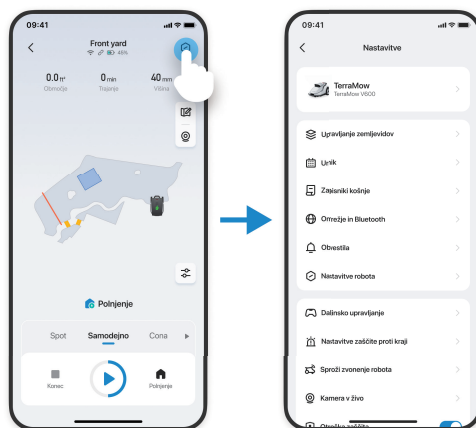
Določite območja, kjer robot ne bo kosil (npr. poti), a jih bo lahko prečkal. Preprosto izberite območje na zemljevidu v aplikaciji in ga označite kot »Cona samo za prehod«. Robot bo to cono prečkal med premikanjem med delovnimi območji, vendar v njej ne bo kosil trave.

Pripeta točka

Samodejno usmerite robota na katero koli lokacijo na zemljevidu. Na zemljevidu v aplikaciji izberite zeleno destinacijo, jo nastavite kot »Pripeta točka« in pritisnite »Zaženi«. Robot bo neposredno odšel na izbrano mesto brez ročne intervencije.



Stran z nastavitvami (Settings Page)

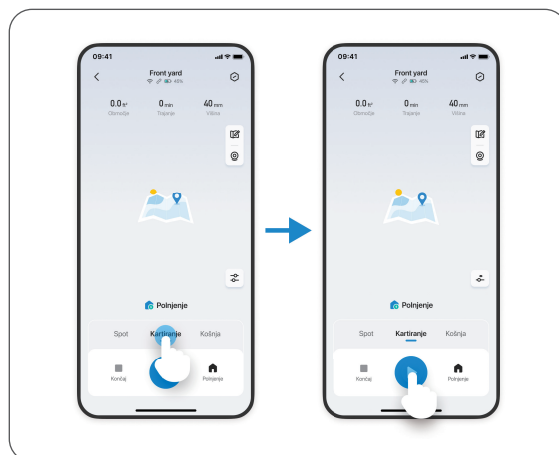


Ikona	Funkcija	Opis
	Podatki o napravi (Device info)	Preverite podatke o napravi, kot so serijska številka ipd.
	Upravljanje zemljevida (Map management)	Poimenujte, varnostno kopirajte ali izbrišite zemljevid.
	Urniki (Schedule)	Preglejte, dodajte ali uredite urnike košnje.
	Zapisniki košnje (Mowing records)	Preglejte zgodovino košenj.
	Omrežje in Bluetooth (Network & Bluetooth)	Preverite nastavitve omrežja in Bluetooth povezave.
	Obvestila (Notifications)	Nastavitve za prejemanje potisnih obvestil.
	Nastavitve robota (Robot settings)	Nastavitve robota (Robot settings)
	Daljinsko upravljanje (Remote control)	Ročno upravljanje robota.
	Nastavitve proti kraji (Anti-theft settings)	Najdite svojo napravo in preverite varnostne nastavitve proti kraji.
	Pozvoni svojo TerraMow (Ring your TerraMow)	Poiščite svojo napravo z zvočnim signalom.
	Spletna kamera v živo	Aktivirajte video v živo ali ponastavite geslo.
	Otroška ključavnica (Child lock)	Omogočite otroško ključavnico za preprečevanje nenamernega zagona.
	Posodobitev vdelane programske opreme (Firmware Update)	Preverite in posodobite robota na najnovejšo različico programske opreme.
	Povratne informacije (Feedback)	Pošljite povratne informacije.
	Uporabniški priročnik (User Manual)	Oglejte si uporabniški priročnik.
	Delite svojo TerraMow (Share your TerraMow)	Delite dostop do robota s prijatelji ali družinskimi člani.
	Vzdrževanje (Maintenance)	Preverite čas uporabe in življenjsko dobo delov robota.
	Analiza in izboljšave (Analysis & improvement)	Omogočite funkcijo »Deljenje dnevnikov« in naložite dnevniške zapise.

4.3 Naloga košnje



Samodejno mapiranje (Autonomous Mapping)

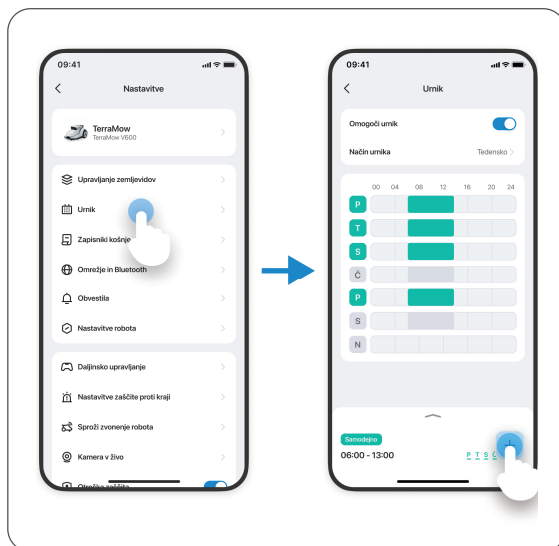
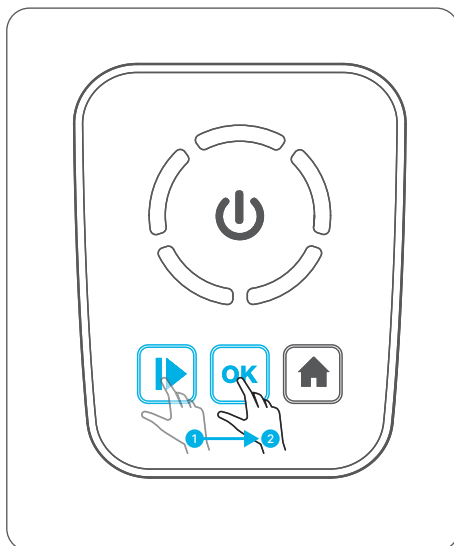
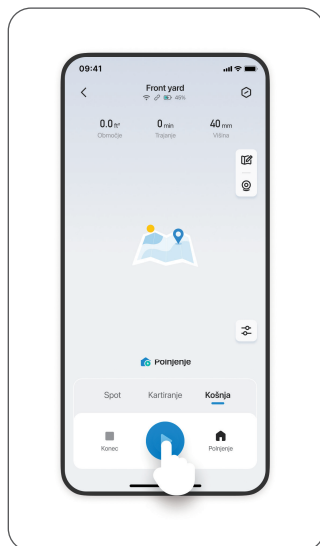
Za hitreše mapiranje trate lahko uporabite funkcijo samo mapiranja. Postavite TerraMow v bazno postajo in v aplikaciji zaženite mapiranje.



Začetek košnje

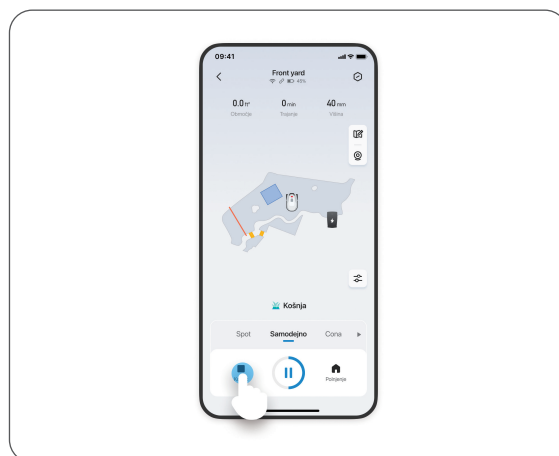
Postavite TerraMow v bazno postajo na polnjenje – indikator mora svetiti zeleno. Nato lahko začnete košnjo na enega od treh načinov:

- Zaženite košnjo prek aplikacije.
- Pritisnite gumb  in nato gumb  za potrditev na plošči.
- Nastavite urnik v aplikaciji – TerraMow bo samodejno začela košnjo glede na urnik.



Končaj trenutno nalogo

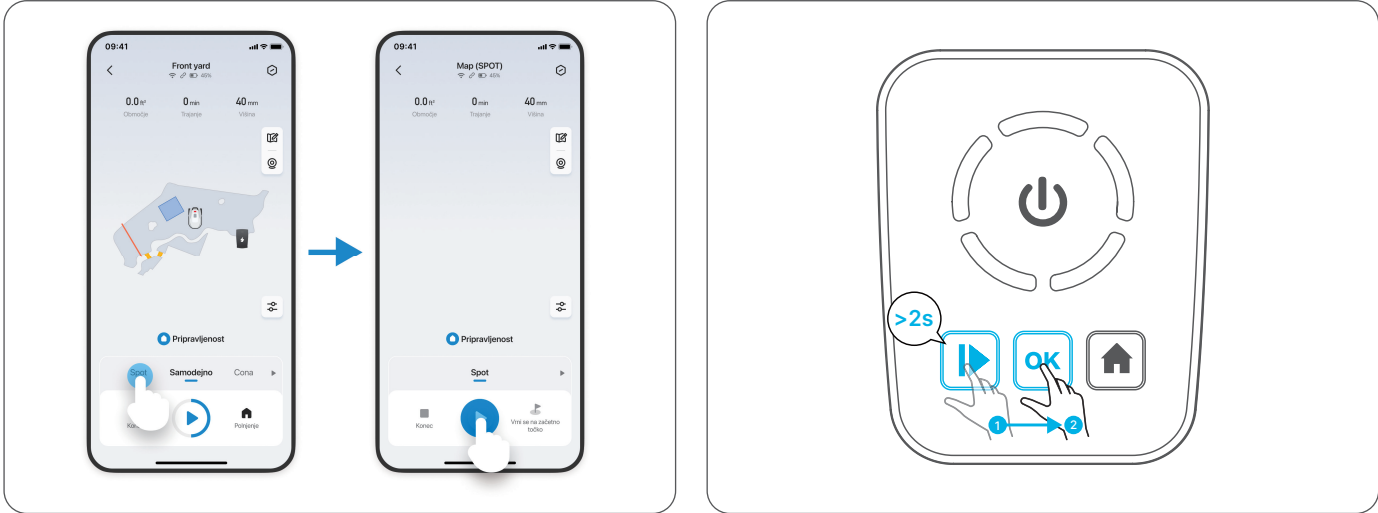
Če želite končati trenutno nalogo, uporabite funkcijo »Stop« v aplikaciji.



Začetek košnje v načinu Spot (Start Mowing in Spot Mode)

V načinu Spot ni potrebno postavljati bazne postaje ali začenjati naloge iz nje. Najprej vklopite TerraMow in jo postavite na trato, nato začnite košnjo v načinu Spot na enega od dveh načinov:

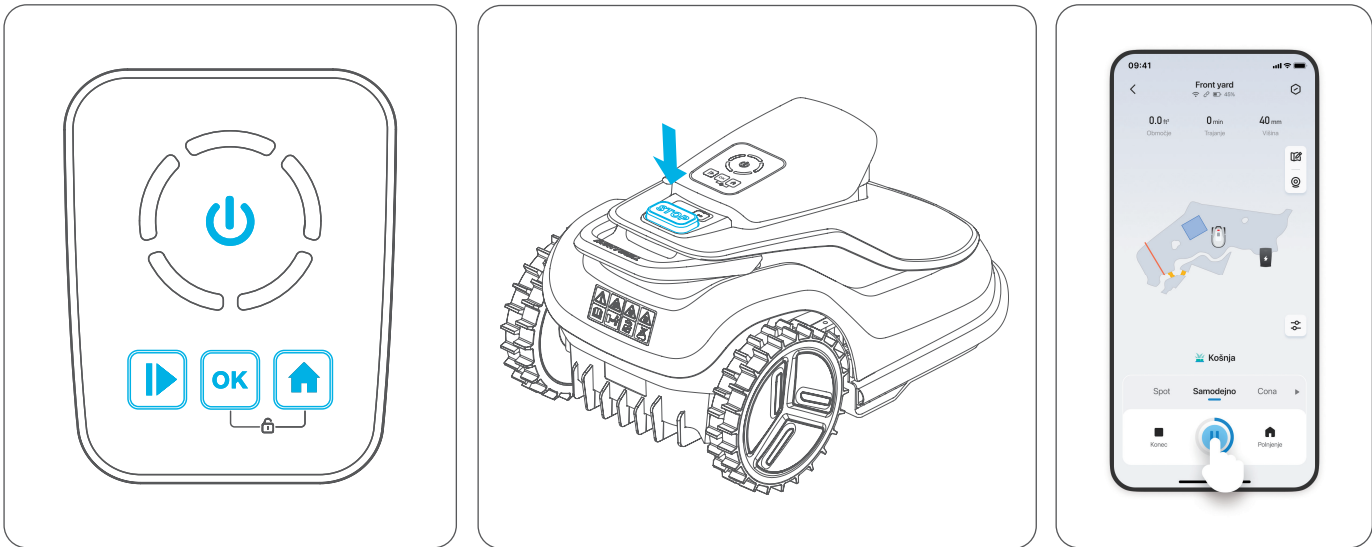
- Zaženite košnjo prek aplikacije.
- Zaženite iz plošče – pritisnite in držite gumb **▶** 2 sekundi, dokler ne zaslišite glasovnega opozorila. Nato pritisnite gumb **OK** za začetek načina Spot.



Premor (Pause)



Za začasno zaustavitev TerraMow med delovanjem uporabite enega od treh načinov:

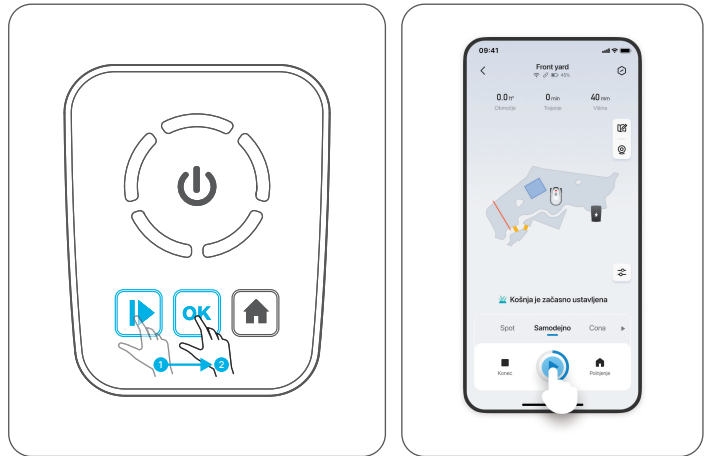
- Pritisnite katerikoli gumb na plošči.
- Pritisnite gumb **STOP** na TerraMow.
- Uporabite funkcijo premora v aplikaciji.



Nadaljevanje košnje (Resume Mowing)

Za nadaljevanje košnje po premoru uporabite enega od dveh načinov:

- Pritisnite gumb  in nato gumb  za potrditev.
- Nadaljujte košnjo prek aplikacije.





Vrnitev v bazno postajo (Return to Base Station)

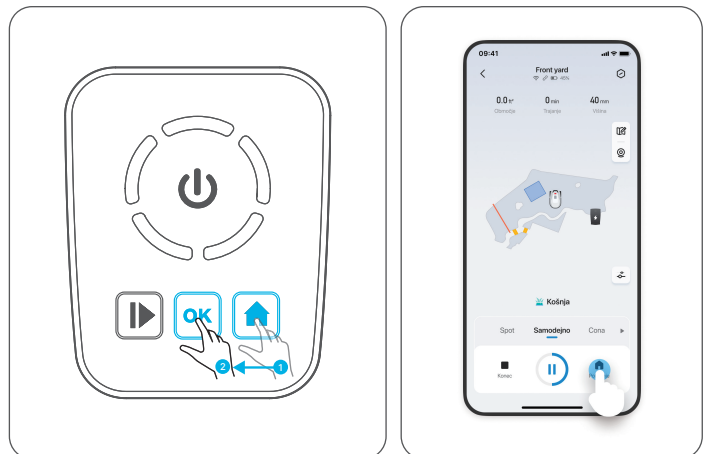
Samodejno polnjenje med košnjo (Auto-recharge during mowing task)

- TerraMow se samodejno vrne v postajo na polnjenje, ko je baterija med košnjo skoraj prazna. Ko se dovolj napolni, samodejno nadaljuje z nalogo.

Ročno polnjenje med košnjo lahko sprožite na enega od dveh načinov:

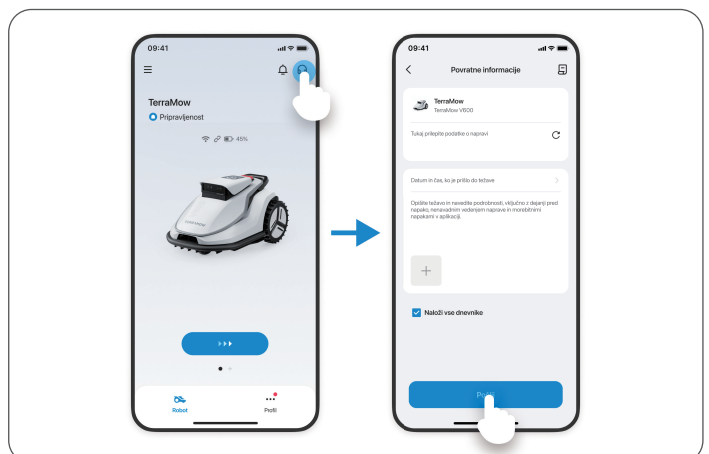
- Pritisnite gumba  in nato potrdite  na plošči, da ustavite košnjo.
- Zaženite postopek samodejnega polnjenja prek aplikacije.

Trenutno nalogo košnje lahko prekinete tudi tako, da TerraMow ročno postavite nazaj v bazno postajo.



4.4 Prijava težave in podpora

1. V aplikaciji tapnite »Povratne informacije«.
2. Opišite težavo in pošljite dnevniške datoteke naprave (zagotovite stabilno Wi-Fi povezavo; nalaganje lahko traja nekaj časa).
3. Naša podpora vam bo odgovorila čim prej.



5. Vzdrževanje

Za optimalno delovanje in daljšo življenjsko dobo redno čistite TerraMow in po potrebi zamenjajte obrabljene dele.

Z mehko krtačo ali krpo očistite zunanost naprave. NE uporabljajte alkohola, bencina, acetona ali drugih korozivnih/hlapnih topil, saj lahko poškodujejo videz in notranje komponente TerraMow.

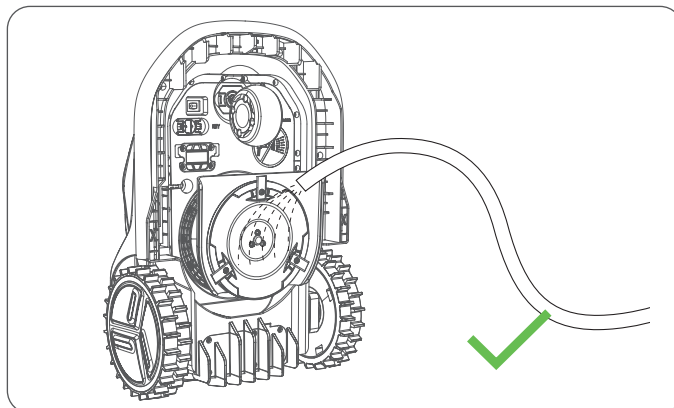
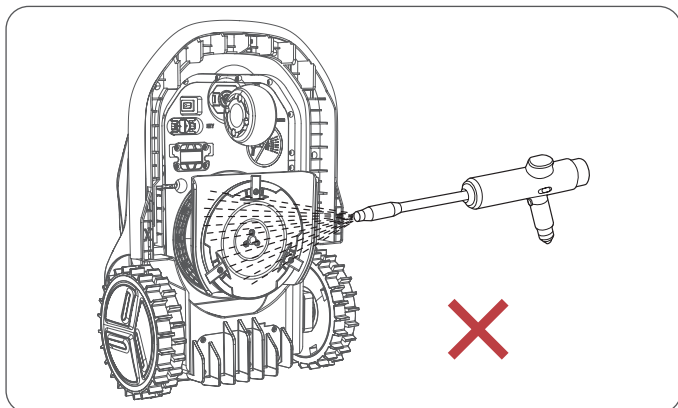
OPOZORILO:

- Pred vsakim vzdrževanjem se prepričajte, da je TerraMow izklopljena.
- Vedno nosite zaščitne rokavice pri rokovanju z rezilom ali v njegovi bližini.
- Pri vzdrževanju vedno nosite dolge hlače in delovne čevlje.
- Vzdrževanje TerraMow sme izvajati samo odrasla oseba.

5.1 Čiščenje

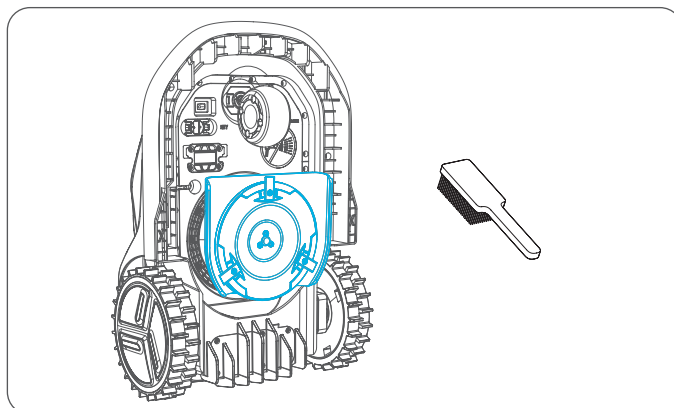
Redno odstranjujte prah, ostanke in nabrano travo s TerraMow.

NE uporabljajte visokotlačnega čistilnika, saj lahko poškoduje elektronske ali mehanske dele.



Podvozje in rezalni disk (Chassis and Blade Disc)

Če sta podvozje ali rezalni disk umazana, uporabite mehko krtačo ali vodno cev za čiščenje. Odstranite vse zataknjene ostanke, da preprečite razpoke na rezalnem disku.



Pogonska kolesa (Driving Wheels)

Odstranite blato ali ostanke s koles za boljše delovanje.

Omni kolo (Omni Wheel)

Redno preverjajte in čistite omni kolesa. Če se kolesa zataknejo, odstranite umazanijo in ostanke.

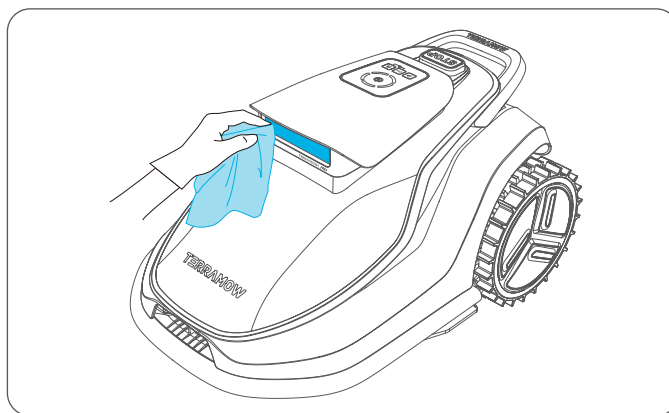
Senzor za dež (Rain Sensor)

Redno preverjajte senzor za dež in se prepričajte, da ga ne prekrivajo blato, odrezki trave ali drugi predmeti. Lahko ga sperete z vodno cevjo ali očistite z mehko krtačo. Po čiščenju senzor popolnoma posušite.

Senzor TerraVision

Če so senzorji TerraVision umazani ali imajo madeže od vode, jih obrišite s čisto, mehko krpo.

OPOZORILO: TerraVision je opremljen z natančno kamero. Da bi se izognili praskam, ne uporabljajte ostrih ali trdih predmetov, kot so krtače, za čiščenje senzorja TerraVision.



Polnilna postaja

Za pravilno priklonitev redno preverjajte in čistite bazno postajo ter odstranite blato ali ostanke. Prepričajte se, da so vsi priključni deli bazne postaje, razširitvenega kabla in napajalnika brez ovir.

Redno obrišite označevalnik bazne postaje s čisto krpo.

OPOZORILO: Izogibajte se uporabi ostrih ali trdih predmetov, kot so krtače, pri čiščenju označevalnika bazne postaje, da preprečite praske.

5.2 Zamenjava rezil

Za varno in učinkovito delovanje zamenjajte obrabljena ali poškodovana rezila. Redna menjava rezil zagotavlja boljše rezultate košnje in učinkovitejšo porabo energije.

Priporočamo menjavo rezil in vijakov vsakih 1–2 meseca za večjo varnost in boljšo zmogljivost.

OPOZORILO:

- **Vedno nosite zaščitne rokavice pri menjavi rezil.**
- Uporabljajte samo vijake in rezila, ki jih odobri proizvajalec.
- Vijakov ne uporabljajte ponovno – rabljeni vijaki se lahko hitro obrabijo, kar povzroči, da se rezilo zrahlja in lahko povzroči resne poškodbe.
- Za ohranitev uravnoveženega rezalnega sistema hkrati zamenjajte vsa 3 rezila in vijake.

Kako zamenjati rezila (How to Replace the Blades)

1. Pred začetkom pripravite naslednje:

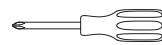
- 3 Rezila (TERRAMOW SK5)
- 3 Vijake
- Križni izvijač (PH2)
- Rokavice



Rezila x3



Vijake x3



Križni izvijač

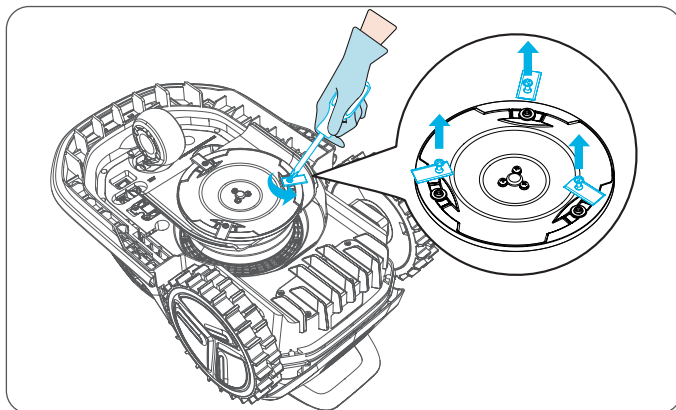
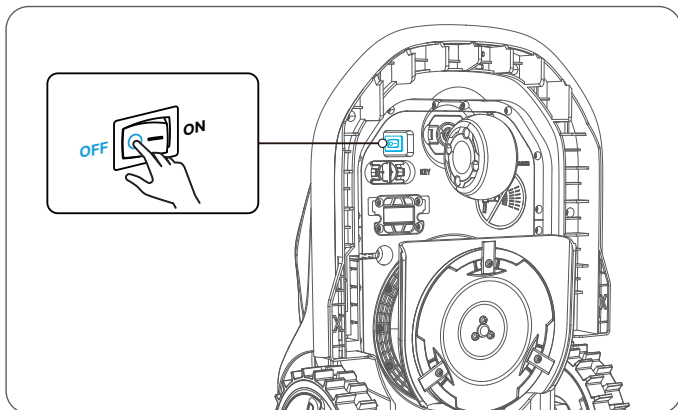


Rokavice

2. Nežno obrnite TerraMow na mehko površino in glavno stikalo na spodnji strani prestavite v položaj »O«, da jo izklopite.
3. Previdno obrnite TerraMow na mehko površino, nato odstranite vijake in rezila.

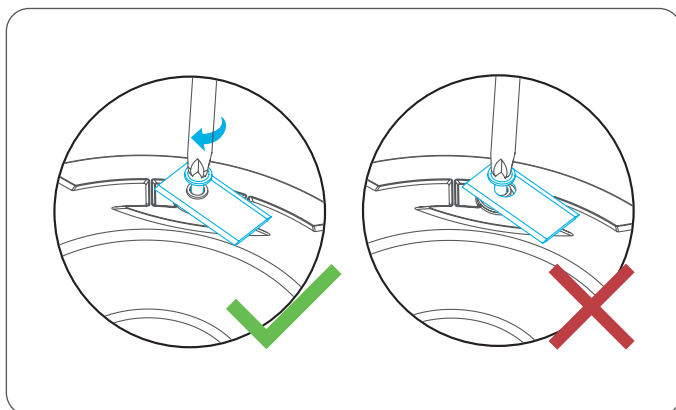
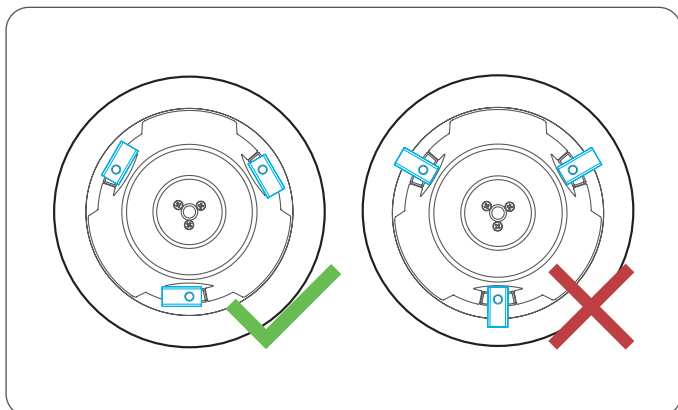
OPOZORILO:

- Pred menjavo rezil vedno izklopite TerraMow.
- Pazite, da ne opraskate sistema TerraVision.

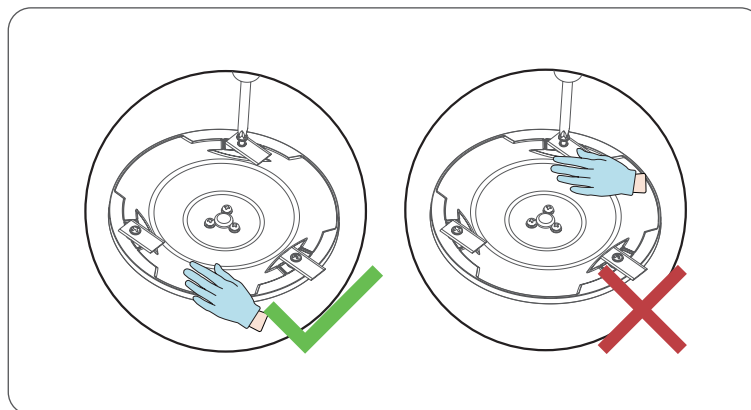


4. Namestite nova rezila in vijake ter jih dobro privijte (navor: 1 N·m).

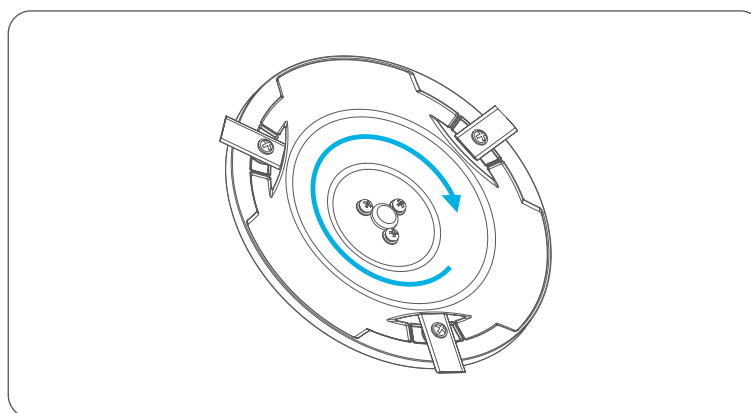
OPOMBA: Pred namestitvijo novih vijakov priporočamo, da rezila postavite, kot je prikazano na sliki na levi, da bo kasnejša namestitev lažja.



OPOZORILO: Rezila ne obesite na vijak.



5. Preverite, ali se rezila prosto vrtijo. Če se ne, vijake rahlo popustite in ponovno privijte.



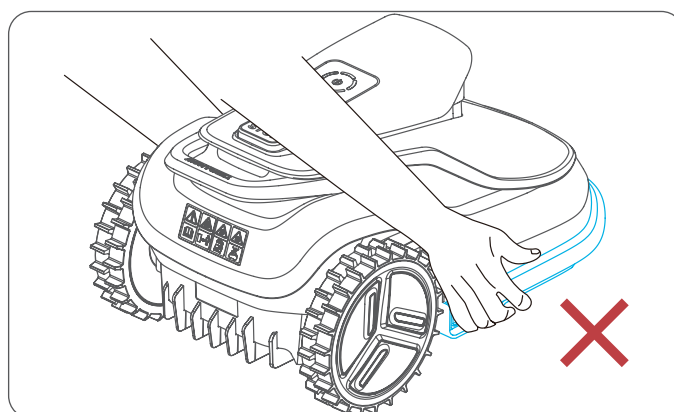
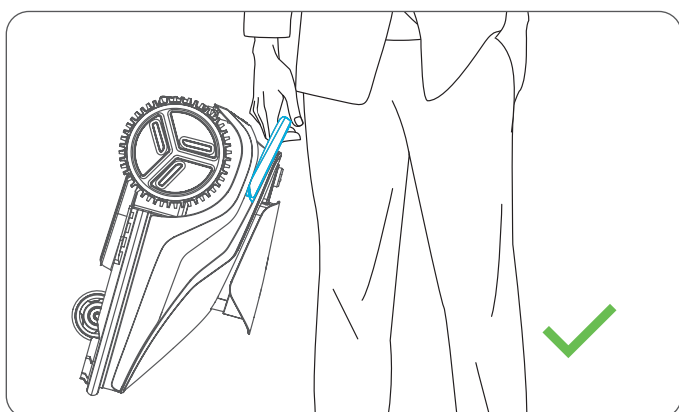
5.3 Transport

Za varno prevažanje TerraMow na daljše razdalje uporabite originalno embalažo.

Ravnajte previdno, da preprečite poškodbe; ne mečite naprave in ne postavljajte težkih predmetov nanjo.

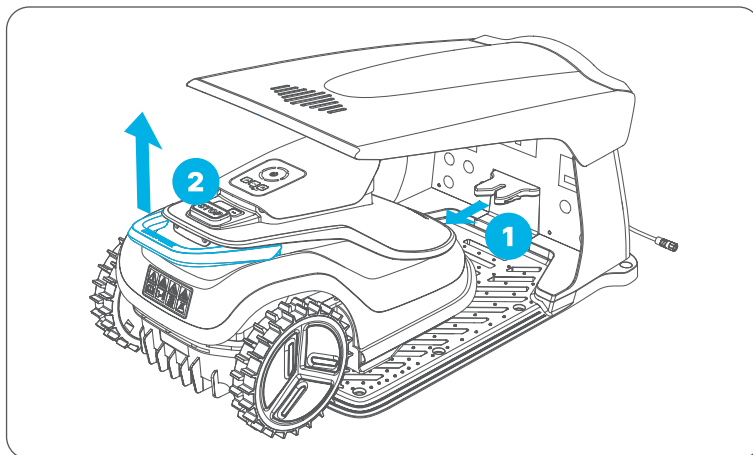
Pravilno dvigovanje in prenašanje (Proper Lifting and Moving)

Dvignite TerraMow za ročaj in poskrbite, da so rezila obrnjena stran od telesa.



OPOZORILO: Pred dvigovanjem, premikanjem ali prevozom vedno zagotovite, da je naprava izklopljena in da se motor ne vrti.

Da preprečite poškodbe polnilnega priključka, če je naprava priključena na polnjenje, povlecite TerraMow nazaj, preden jo dvignete. Izogibajte se neposrednemu dvigovanju iz polnilne postaje.



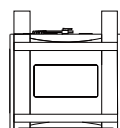
5.4 Baterija

- Pred shranjevanjem izklopite TerraMow in napolnite baterijo na vsaj 85 %, da preprečite prekomerno praznjenje in morebitne poškodbe elektronskih komponent. Pri dolgotrajnem shranjevanju baterijo napolnite vsakih 120 dni (približno 4 mesece).
- Poškodbe baterije zaradi prekomernega praznjenja niso vključene v garancijo.
- Ne uporabljajte in ne shranjujte baterije pri temperaturah pod -20°C ali nad 50°C .
- TerraMow samodejno prepreči polnjenje, če je temperatura baterije nad 50°C ali pod 5°C . Prav tako TerraMow ne bo začela košnje, če je temperatura baterije nad 60°C ali pod -10°C .

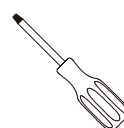
Življenjska doba baterije je odvisna od pogostosti uporabe in skupnega delovnega časa. Če se čas delovanja občutno skrajša ali je trata neenakomerno pokošena, se obrnite na podporo uporabnikom ali razmislite o menjavi baterije.

Kako zamenjati baterijo (How to Replace the Battery)

1. Pred začetkom pripravite naslednje:
 - En paket baterije (izdelan pri originalnem proizvajalcu)
 - Izvijač T-20 Torx
 - Rokavice



En paket baterije



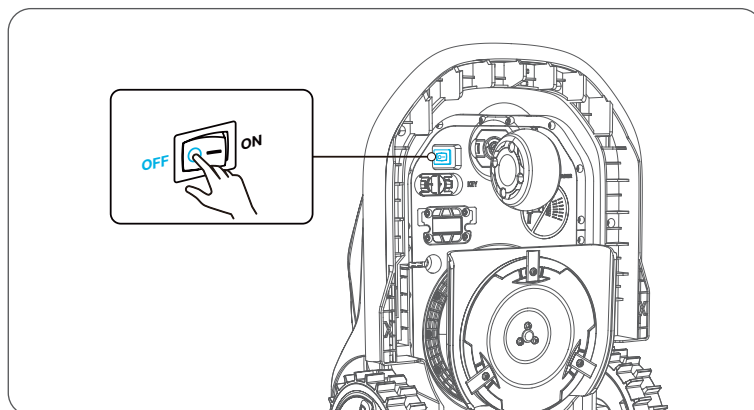
Izvijač T-20 Torx



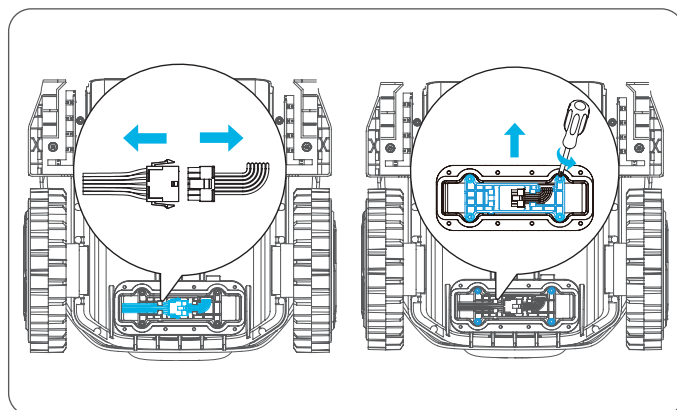
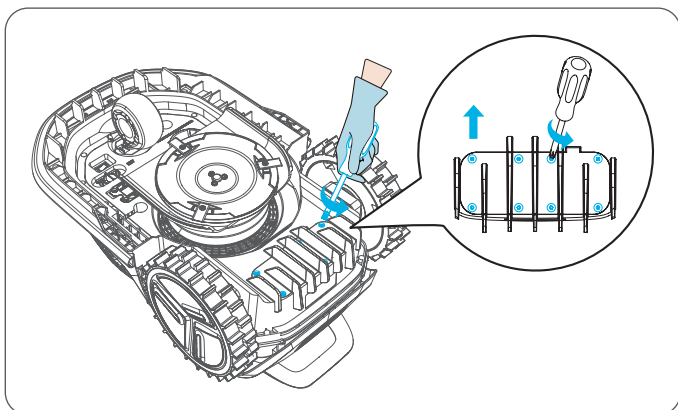
Rokavice

2. Nežno obrnite TerraMow na mehko površino in glavno stikalo na spodnji strani prestavite v položaj »O«, da jo izklopite.

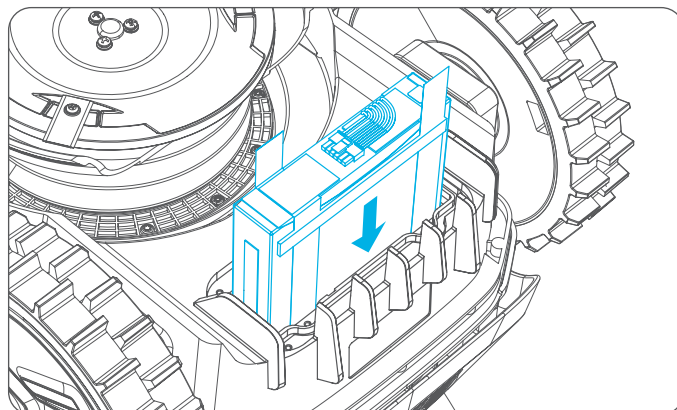
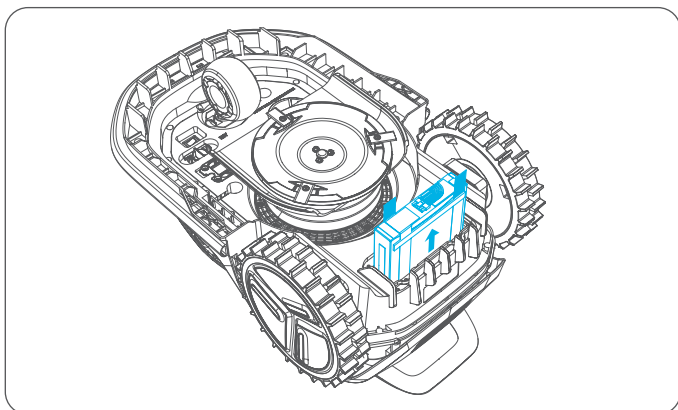
OPOZORILO: Pred vsakim posegom izklopite TerraMow.



3. Z izvijačem T-20 Torx odvijte 8 vijakov na pokrovu baterijskega prostora.
4. Odklopite baterijske konektorje in odvijte 4 vijake na notranjem pokrovu.

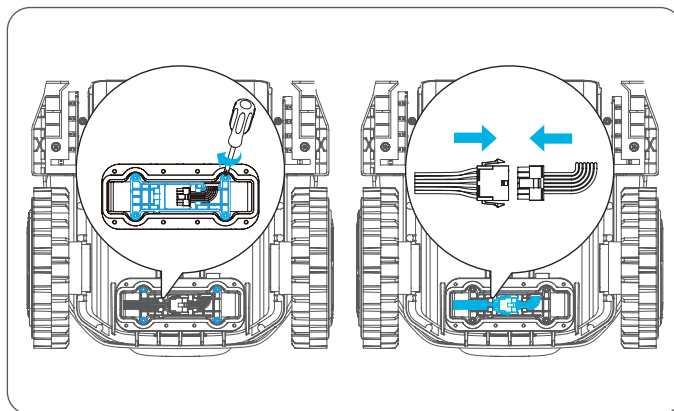


5. Trdno primite ročaj baterijskega paketa, ga odstranite iz ohišja TerraMow in na njegovo mesto vstavite nov paket.

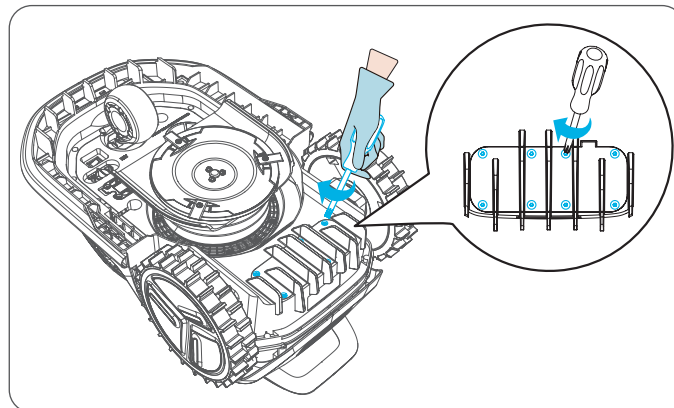


OPOMBA: Prepričajte se, da je smer vgradnje nove baterije enaka kot pri prejšnji.

6. Privijte notranje nosilce s štirimi vijaki, nato ponovno priključite baterijske konektorje in lepo uredite kable.



7. Namestite pokrov baterijskega prostora in privijte vse vijake.



OPOZORILO:

- Uporabljajte samo baterije originalnega proizvajalca. Vsaka kosilnica vsebuje en baterijski paket.
- Ne uporabljajte ne-polnilnih baterij.
- Ne razstavljajte ali prebadajte ohišja baterije. Hranite stran od kovinskih predmetov, da preprečite kratek stik. Hranite stran od ognja, toplote in neposredne sončne svetlobe.
- Za informacije o odstranjevanju baterij in elektronskih odpadkov se obrnite na lokalno komunalno službo ali prodajno mesto.
- Baterijski prostor ni namenjen rednemu odpiranju – odprite ga samo, kadar je potrebno zamenjati baterijo.
- Baterijski paket vsebuje elektrolite. Če elektrolit pride v stik s kožo, jo takoj umijte z milom in vodo. Če pride v oči, jih izpirajte z veliko vode vsaj 15 minut, brez drgnjenja, in poiščite zdravniško pomoč.

5.5 Napajanje

Odklopite napajanje:

- Pred odstranjevanjem blokad.
- Pred preverjanjem, čiščenjem ali delom na TerraMow.
- Po udarcu v tuj predmet, da preverite morebitne poškodbe.

Redno pregledujte kabel, vtič, ohišje in druge dele. Če opazite poškodbe ali znake obrabe, takoj prenehajte z uporabo.

OPOZORILO:

- **Ne uporabljajte poškodovanega napajalnika:** Napravo uporabljajte samo s celim in nepoškodovanim napajalnim kablom. Če je kabel ali vtič poškodovan, ga mora zamenjati proizvajalec, pooblaščen servisier ali podpora uporabnikom, da se preprečijo varnostna tveganja.
- **Izogibajte se povezovanju ali dotikanju poškodovanih kablov:** Nikoli ne priključite poškodovanega kabla ali podaljška v električno vtičnico. Izogibajte se dotikanju poškodovanega kabla ali podaljška, dokler ni varno odklopljen. Poškodovani kabli lahko razkrijejo električne dele pod napetostjo in predstavljajo nevarnost.
- **Uporabite samo z napravami, katerim je namenjeno:** Uporabljajte napajalnik samo z napravami, ki jih priporoča proizvajalec. Uporaba z drugimi izdelki lahko povzroči poškodbe, požar ali električni udar. Samo originalne baterije zagotavljajo varno uporabo.
- **Ne polnite baterije, ki pušča:** Nikoli ne polnite, če baterija pušča – to lahko povzroči poškodbe ali nevarnost požaran.
- Podaljšek kabla naj bo vedno oddaljen od gibljivih nevarnih delov, da preprečite stik in poškodbe.
- Med nevihto izključite napajalnik iz vtičnice. Odklopite vse kable, povezane z bazno postajo, in jih ponovno priključite, ko nevarnost mine.
- Napravo TerraMow in/ali njene dodatke priključite samo na električni tokokrog, zaščiten z varnostno napravo na diferenčni tok (RCD) z nazivnim izklopnim tokom največ 30 mA.

5.6 Shranjevanje

- Pred shranjevanjem zagotovite, da je TerraMow izklopljena in da je baterija napolnjena na vsaj 85 %, da preprečite prekomerno praznjenje, ki lahko povzroči trajne poškodbe.
- TerraMow shranjujte v zaprtih prostorih, na hladnem in suhem mestu. Izogibajte se neposredni sončni svetlobi in ekstremnim temperaturam, da preprečite prezgodnje staranje komponent in poškodbe baterije.
- TerraMow, bazno postajo in napajalnik hranite stran od virov toplote, kot so peči ali radiatorji, ter od kemikalij. Napajalnik naj bo suh in v dobro prezračevanem prostoru.

5.7 Recikliranje in odstranjevanje

NE odstranjujte TerraMow z gospodinjskimi odpadki. Za informacije o recikliranju se obrnite na lokalno komunalno službo, občino ali prodajno mesto.

OPOZORILO: TerraMow ne odstranjujte na odlagališče, ne sežigajte je in ne mešajte z gospodinjskimi odpadki. To lahko povzroči nevarnost ali resne poškodbe zaradi elektronskih komponent.

5.8 Ostalo

- TerraMow se stalno izboljšuje, zato zagotovite, da je programska oprema vedno posodobljena, da izkoristite vse nove funkcionalnosti.
- **Aktivirajte mobilno omrežje v šestih mesecih po prejemu TerraMow. Prav tako napolnite mobilne podatke v šestih mesecih po izteku podatkovnega ali naročniškega obdobja.**

6. Hitri priročnik

6.1 Sporočila o delovanju

Sporočilo Koda	Vzrok	Rešitev
N01 N02	Baterija robota je preveč prazna.	Ročno postavite robota nazaj v bazno postajo.
N09	Posodobitev vdelane programske opreme ni uspela.	Posodobitev zahteva stabilno internetno povezavo. Za stabilno povezavo Wi-Fi premaknite robota bližje usmerjevalniku. Nato znova zaženite robota in poskusite s posodobitvijo vdelane programske opreme.
N33	Vklopljen je otroški zaklep.	Pritisnite in držite gumba HOME + OK na robotu 3 sekunde, da odklenete otroški zaklep.
N38	Začnite nalogo znotraj dovoljenega temperaturnega območja.	Priporočeno delovno temperaturno območje je 0 °C – 50 °C .
N39	Robot se pregreva, poskusite znova kasneje.	Priporočeno delovno temperaturno območje je 0 °C – 50 °C .
N40	Robot je bil odstranjen iz bazne postaje, zato je čakajoča naloga preklicana.	Za nadaljevanje naloge ročno postavite robota nazaj v bazno postajo in nadaljujte z nalogo v aplikaciji.
N42	Baterija robota je skoraj prazna.	Pustite robota v bazni postaji, da se napolni, in poskusite znova, ko napolnjenost preseže 15 %.
N50	Napaka pri določanju položaja.	Ročno postavite robota nazaj v bazno postajo.
N55	Mapiranje in začetna košnja se morata začeti iz bazne postaje.	Pred začetkom naloge postavite robota v bazno postajo in se prepričajte, da je bazna postaja vklopljena.
N64	Baterija robota je skoraj prazna.	Poskusite znova, ko napolnjenost preseže 15 %.
N86	Prenos dnevnikov ni uspel.	Za uspešen prenos dnevnikov je potrebna stabilna povezava. Premaknite robota bližje usmerjevalniku in poskusite znova.
N90	Trata ni zaznana.	Postavite robota na trato in se prepričajte, da je obrnjen proti njej, nato nadaljujte z nalogo.
N95	Sonce zahaja in svetloba v okolici bo nezadostna.	Robot lahko deluje samo podnevi, ko je dovolj svetlobe. Ker se bliža sončni zahod, lahko dovoljene delovne ure prilagodite v razdelku »Nastavitve robota«.
N99	Bazna postaja zaznana. Priporočen je standardni način namesto načina Spot.	Način Spot je namenjen tratam brez bazne postaje. Ker je na trenutni trati že nameščena bazna postaja, priporočamo uporabo standardnega načina za optimalno delovanje.
N110	Ni mogoče se vrniti v bazno postajo.	Ročno postavite robota nazaj v bazno postajo.
N112	Senzor vida ali bazna postaja sta umazana.	<ol style="list-style-type: none"> Očistite senzor vida z mehko krpo. Očistite označevalnik bazne postaje in odstranite blato, liste ali ostanke. Odstranite plevel ali travo okoli bazne postaje. Za podrobna navodila glejte »Vzdrževanje« → »Bazna postaja« v aplikaciji.

N113	Napačno nastavljen čas urnika naloge.	Prilagodite čas naloge tako, da bo med sončnim vzhodom in zahodom.
N116	Premalo svetlobe v okolici, robot se ne more orientirati.	Ročno postavite robota nazaj v bazno postajo.
N126	Obdelava mapiranih podatkov ni uspela.	Poskusite znova z zagonom robota ali se obrnite na podporo uporabnikom.
N130 N131	Nastavljanje poti ni uspelo zaradi prekinitve povezave Bluetooth ali predolge neaktivnosti aplikacije.	Poskrbite, da bo vaš telefon največ 3 metre oddaljen od robota, da ohranite močan signal Bluetooth.
N135	Robot lahko deluje le podnevi.	Poskusite znova, ko je dovolj svetlobe med sončnim vzhodom in zahodom. Delovne ure lahko prilagodite v razdelku »Nastavitve robota«.
N146	Mapiranje ni uspelo.	Preverite, ali obstajajo ovire na poti robota. Če se težava ponovi, se obrnite na podporo uporabnikom.
N182	Načrtovana naloga ni bila izvedena zaradi stalno slabe svetlobe v okolici.	Prepričajte se, da je bazna postaja nameščena na svetli, odprti zunanji lokaciji. Če je vzrok vreme, je to normalno.
N185	Doseženo je bilo največje število zemljevidov.	Izbrišite neuporabljene ali varnostne kopije zemljevidov.
N186	Robot je bil premaknjen iz običajnega območja, kar je sprožilo sistem proti kraji. Sistem preprečuje ponastavitev omrežja ali tovarniških nastavitvev.	Za izklop opozorila pojdite v »Nastavitve« → »Proti kraji« → »Opozorilo proti kraji« in ga nastavite na »Izklopljeno«.
N187	Opozorilo proti kraji: robot je bil premaknjen iz običajnega delovnega območja.	Preverite, ali vaš robot ni bil ukraden. Postavite robota nazaj v njegovo prvotno delovno območje. Za izklop opozorila pojdite v »Nastavitve« → »Proti kraji« → »Zaščita proti kraji« in jo nastavite na »Izklopljeno«.
N201	Robot je zunaj mapiranega območja in ne more opraviti naloge.	Izbrišite trenutni zemljevid in izvedite ponovno mapiranje.
N203	Robot ne more doseči izbranega položaja. Prosimo, izberite drugo lokacijo.	1. Preverite, da je pot brez ovir, da se robot lahko premika gladko, brez zatikanja ali zdrsov. 2. Prepričajte se, da je izbrana lokacija znotraj mapiranega območja in brez ovir.
N204	Podatkovni prenos prek mobilnega omrežja je porabljen. Naročite nov podatkovni paket za obnovev povezljivosti.	Obiščite spletno stran TerraMow za nakup novega podatkovnega paketa. Opomba: če mobilni podatki niso obnovljeni več kot 6 mesecev, bo funkcija trajno onemogočena.
N205	Motor pogonskega kolesa ali rezalne plošče se pregreva. Vrnitev v bazno postajo ali začetno točko (Spot Mode).	Preverite, ali so rezalna plošča, pogonska kolesa ali univerzalno kolo zatakneni. 2. Trava je morda pregosta ali previsoka. Priporočamo ročno košnjo trate na višino pod 6 cm pred začetkom samodejnih nalog, da preprečite pregrevanje motorja. *To je običajno obvestilo o delovanju, ni razloga za skrb.
N206	Motor pogonskega kolesa se pregreva in začasno ustavi za hlajenje. Samodejno se bo nadaljeval.	Preverite, ali so rezalna plošča, pogonska kolesa ali univerzalno kolo zatakneni. Trava je morda pregosta ali previsoka. Priporočamo ročno košnjo trate na višino pod 6 cm pred začetkom samodejnih nalog, da preprečite pregrevanje motorja. *To je običajno obvestilo o delovanju, ni razloga za skrb.
N209	Svetlobne razmere so pretemne ali pa je senzor vida umazan.	Očistite senzor vida na robotu in QR-kodo na bazni postaji. Poskusite znova, ko bo svetloba zadostna.

6.2 Kode napak

Koda napake	Vzrok	Rešitev
E0001	Rezalna plošča je zataknjena.	1. Zaradi varnosti najprej izklopite glavno stikalo na spodnji strani robota. 2. Odstranite tujke z rezalne plošče in preverite, ali se prosto vrti.
E0002	Napaka motorja rezalne plošče.	Izklopite glavno stikalo na spodnji strani robota, počakajte 10 sekund in nato ponovno zaženite napravo. Če se težava ponovi, se obrnite na podporo uporabnikom.
E0003	Rezilo je zataknjeno ali pa je trava pregosta in previsoka, kar povzroča pregrevanje motorja.	1. Preverite, ali je rezalna plošča zataknjena. 2. Trava je morda pregosta ali previsoka. Priporočamo ročno košnjo trate na višino pod 6 cm, preden začnete s samodejnimi nalogami, da preprečite zastoje rezalne plošče.
E0004	Napaka motorja rezalne plošče.	Izklopite glavno stikalo na spodnji strani robota, počakajte 10 sekund in nato ponovno zaženite napravo. Če se težava ponovi, se obrnite na podporo uporabnikom.
E0101	Modul za nastavitev višine rezila je zataknen.	1. Zaradi varnosti najprej izklopite glavno stikalo na spodnji strani robota. 2. Modul za nastavitev višine rezila se nahaja neposredno nad rezalno ploščo – odstranite tujke. 3. Pri nastavljanju višine rezila se prepričajte, da pod robotom ni kamnov ali vej, ki bi lahko ovirale gibanje rezalne plošče. 4. Ponovno zaženite robota in preverite, ali je težava odpravljena.
E0102	Napaka modula za nastavitev višine rezila.	Izklopite glavno stikalo na spodnji strani robota, počakajte 10 sekund in nato ponovno zaženite napravo. Če se težava ponovi, se obrnite na podporo uporabnikom.
E0103	Modul za nastavitev višine rezila je zataknen.	1. Zaradi varnosti najprej izklopite glavno stikalo na spodnji strani robota. 2. Modul za nastavitev višine rezila se nahaja neposredno nad rezalno ploščo – odstranite tujke. 3. Pri nastavljanju višine rezila se prepričajte, da pod robotom ni kamnov ali vej, ki bi lahko ovirale gibanje rezalne plošče. 4. Ponovno zaženite robota in preverite, ali je težava odpravljena.
E0201 E0202	Robot je dvignjen.	Postavite robota na ravno, odprto površino, da nadaljuje z delom.
E0301	Varnostni ključ ni zaznan.	Vstavite varnostni ključ v režo na spodnji strani robota.
E0401	Robot je nagnjen, verjetno na pobočju.	Postavite robota na ravno, odprto površino, da nadaljuje z delom.
E0402	Robot je nagnjen, verjetno na pobočju.	Postavite robota na ravno, odprto površino, da začne z nalogo.
E0403	Napaka senzorja gibanja.	Izklopite glavno stikalo na spodnji strani robota, počakajte 10 sekund in nato ponovno zaženite napravo. Če se težava ponovi, se obrnite na podporo uporabnikom.
E0501	Pogonsko kolo je zataknjeno.	1. Zaradi varnosti najprej izklopite glavno stikalo na spodnji strani robota. 2. Očistite pogonska kolesa in odstranite umazanijo ali tujke.
E0502 E0503	Napaka motorjev pogonskih koles.	Izklopite glavno stikalo na spodnji strani robota, počakajte 10 sekund in nato ponovno zaženite napravo. Če se težava ponovi, se obrnite na podporo uporabnikom.

E0504	Motor pogonskega kolesa je zataknjen ali pa je trava pregosta in previsoka, kar je povzročilo pregrevanje motorja.	<ol style="list-style-type: none"> 1. Preverite, ali so pogonska kolesa zataknjena. 2. Preverite, ali so omni kolesa blokirana. 3. Če se kolesa ne vrtijo gladko, jih namažite z oljem. 4. Trava je morda pregosta ali previsoka. Priporočamo ročno košnjo trate na višino pod 6 cm, preden začnete s samodejnimi nalogami, da preprečite pregrevanje motorja pogonskih koles.
E0601	Zaznana nepravilnost napetosti pri polnjenju.	<ol style="list-style-type: none"> 1. Prepričajte se, da je adapter bazne postaje pravilno priključen v vtičnico. 2. Preverite, ali so polnilni kontakti na bazni postaji in robotu čisti. 3. Preverite adapter bazne postaje za morebitne poškodbe. 4. Ponovno zaženite robota in ga postavite v bazno postajo, da preverite, ali je težava odpravljena.
E0602	Napaka baterije.	Izklopite glavno stikalo na spodnji strani robota, počakajte 10 sekund in nato ponovno zaženite napravo. Če se težava ponovi, se obrnite na podporo uporabnikom.
E0603	Temperatura baterije je izven dovoljenega območja. Naloga je prekinjena.	Uporabljajte robota pri temperaturi okolice med 0 °C in 50 °C .
E0604	Napaka baterije.	Izklopite glavno stikalo na spodnji strani robota, počakajte 10 sekund in nato ponovno zaženite napravo. Če se težava ponovi, se obrnite na podporo uporabnikom.
E0701	Slab stik pri polnjenju.	<ol style="list-style-type: none"> 1. Prepričajte se, da je adapter bazne postaje pravilno priključen v vtičnico. 2. Preverite, ali so polnilni kontakti na bazni postaji in robotu čisti. 3. Preverite adapter bazne postaje za morebitne poškodbe. 4. Ponovno zaženite robota in ga postavite v bazno postajo, da preverite, ali je težava odpravljena.
E0801 E0802	Napaka senzorja vida.	Izklopite glavno stikalo na spodnji strani robota, počakajte 10 sekund in nato ponovno zaženite napravo. Če se težava ponovi, se obrnite na podporo uporabnikom.
E0803	Senzor vida ali bazna postaja sta umazana ali blokirana.	<ol style="list-style-type: none"> 1. Očistite senzor vida z mehko krpo. 2. Očistite označevalnik bazne postaje in odstranite blato, liste ali ostanke. 3. Preverite označevalnik in QR-kodo bazne postaje za morebitne poškodbe. Če sta poškodovana, poskusite v aplikaciji v razdelku »Nastavitve robota« izklopiti možnost »Multi-base Map«. 4. Odstranite plevel ali travo okoli bazne postaje. Za podrobna navodila glejte »Vzdrževanje« → »Bazna postaja« v aplikaciji.
E0807	Robot drsi ali se zatakne v bližini bazne postaje.	<ol style="list-style-type: none"> 1. Preverite in odstranite vse ovire okoli bazne postaje. 2. Prepričajte se, da so tla okoli bazne postaje ravna in brez jam ali vdolbin.
E0809	Senzor vida je umazan ali blokirana.	Očistite senzor vida z mehko krpo in nato nadaljujte z nalogo.
E0902	Zaznan nevaren padec.	Postavite robota na ravno, odprto površino, da začne z nalogo.
E0903	Robot je ujet.	Odstranite ovire v okolici in postavite robota na ravno, odprto površino, da nadaljuje z delom.
E0904	Ni mogoče doseči ciljanega območja.	Odstranite ovire na poti in nato nadaljujte z nalogo.
E0905	Ni mogoče se vrniti v bazno postajo.	<ol style="list-style-type: none"> 1. Preverite, ali ovire blokirajo pot robota do bazne postaje. 2. Prepričajte se, da so tla okoli bazne postaje ravna in brez jam ali vdolbin. Ročno postavite robota nazaj v bazno postajo.
E0906	Ovire v bližini bazne postaje preprečujejo uspešno priklopljenje.	<ol style="list-style-type: none"> 1. Preverite, ali ovire blokirajo pot robota do bazne postaje. 2. Prepričajte se, da so tla okoli bazne postaje ravna in brez jam ali vdolbin. Ročno postavite robota nazaj v bazno postajo.
E0908	Postavite robota v bazno postajo, da začnete nalogo.	<ol style="list-style-type: none"> 1. Postavite robota nazaj v bazno postajo pred začetkom mapiranja. 2. Prepričajte se, da je adapter bazne postaje pravilno priključen na napajanje.

E0909	Načrt poti ni uspel zaradi naslednjih razlogov: 1. Robot je ujet med ovirami. 2. Robot se ne more samodejno vrniti v bazno postajo. 3. Naloga se je začela zunaj trate. 4. Na redki trati ni mogoče ustvariti poti.	1. Odstranite vse ovire okoli robota. 2. Preverite, ali prepovedana območja ali ovire ne blokirajo poti robota do drugih delov ali bazne postaje. 3. Prepričajte se, da robot začne nalogo na trati. 4. Če je robot obdan z redko travo, v aplikaciji nastavite območje »košnje trave« na tem delu.
E0910	Zaznano je bilo, da bazna postaja ni napajana ali je stik pri polnjenju slab.	1. Prepričajte se, da je adapter bazne postaje pravilno priključen v vtičnico. 2. Preverite, ali so polnilni kontakti na bazni postaji in robotu čisti. 3. Preverite adapter bazne postaje za morebitne poškodbe. 4. Ponovno zaženite robota in ga postavite v bazno postajo, da preverite, ali je težava odpravljena.
E0911	Robot ne more zapustiti bazne postaje.	1. Preverite, ali ovire preprečujejo, da bi robot zapustil bazno postajo. 2. Ročno postavite robota nazaj v bazno postajo in poskusite znova začeti nalogo.
E0912	Shranjeni zemljevid se ne ujema z okoljem zaradi večjih razlik.	1. Če trenutno območje ni mapirano, priporočamo, da robota premaknete iz bazne postaje in uporabite »Spot mode (točkovni način)« za košnjo. 2. Če je območje že mapirano, izbrišite trenutni zemljevid in izvedite novo mapiranje.
E0913	Robot se ne more premakniti naprej – redka trava v bližini bazne postaje.	Uporabite enega od naslednjih načinov, da robot doseže gosto travo: 1. Izbrišite zemljevid in v aplikaciji uporabite »Dodaj novo območje« → »Nastavi pred mapiranjem« za ustvarjanje poti do goste trave. 2. Nastavite območje »košnje trave« v redko poraščenih delih okoli bazne postaje.
E0914	Robot je zunaj mapiranega območja in ne more opraviti naloge.	V aplikaciji uporabite funkcijo »Dodaj novo območje«, da povežete obstoječi zemljevid z novo trato.
E1400	Senzor trkov je zataknjen.	1. Premaknite robota na odprto trato. 2. Preverite in odstranite ostanke z odbijača, preden nadaljujete z nalogo.
E1404	Robot je trenutno v tovarniškem načinu.	Pritisnite in držite gumba »Start« in »Power« na robotu 5 sekund. Robot se bo znova zagnal in preklopil iz tovarniškega v običajni način.
E1406	Temperatura okolice je previsoka, naloge ni mogoče nadaljevati.	Postavite robota nazaj v bazno postajo. Za optimalno delovanje uporabljajte robota pri temperaturi okolice med 0 °C in 50 °C .
E1408	Položaj ali usmeritev bazne postaje ni primerna.	Prepričajte se, da v območju 0,5 m ob straneh in 1,8 m spredaj ni ovir ter da ni višinskih razlik večjih od 5 cm, ki bi povzročile zdrsa robota. Postavite bazno postajo največ 3 m od trate, obrnjeno neposredno proti njej. Če primerna usmeritev ni mogoča, v aplikaciji ustvarite pot od bazne postaje do trate: »Urejanje zemljevida« → »Dodaj novo območje« → »Nastavi pred mapiranjem«.
E1409	Opozorilo proti kraji: robot je bil premaknjen iz običajnega delovnega območja.	Preverite, ali vaš robot ni bil ukraden. Postavite robota nazaj v njegovo prvotno delovno območje. Za izklop opozorila pojdite v »Nastavitve« → »Proti kraji« → »Zaščita proti kraji« in nastavite na »Izklopljeno«.
E1410	Napaka GPS modula.	Izklopite glavno stikalo na spodnji strani robota, počakajte 10 sekund in nato ponovno zaženite napravo. Če se težava ponovi, se obrnite na podporo uporabnikom.
E1411	Zaznane so napake strojne opreme.	
E1413	Napaka Wi-Fi modula.	
E1414	Zaznana je zataknjena tipka STOP.	

Warranty Policy

Warranty Coverage and Duration

Warranty Effective Date

- RoboTerra Limited ("the Company" or "we"), authorized by Shenzhen Muxin Intelligent Technology Co., Ltd., warrants that the components specified herein are free from defects in materials and workmanship under normal usage and maintenance for the periods indicated, starting from the date of original purchase. In the absence of an invoice or other acceptable proof of purchase delivery date, we will first ascertain whether the recorded initial usage date of your device—such as the first mowing or Wi-Fi connection—can be utilized as the commencement date of the warranty period.
- Should the initial usage date be unavailable, the warranty shall take effect 90 days following the production date.
- This warranty duration shall remain in effect unless an alternative agreement is mutually established between you and the Company.

Warranty Service

- Replacement or Repair: The Company will repair or replace defective parts, components, or products. Replacement items may not be new but will be in good working condition and will carry the remaining warranty coverage of the original product. In circumstances where parts, components, or products cannot be repaired due to unavailability of stock, discontinuation of production, or other justifiable reasons, the Company will provide a functionally equivalent model as a replacement.
- Ownership of Replaced Items: Any parts, components, or products that are replaced during the service or under warranty will become the property of the Company
- Limitations on Claims: This warranty does not grant additional rights for claims beyond the specified coverage.

Warranty Coverage

The limited warranty duration varies for different products and components, as detailed in the table below:

Component	Limited Warranty Period
Robotic Mower	3-Year Warranty
Base Station	3-Year Warranty
Power Adapter	3-Year Warranty
Battery Pack	2-Year Warranty
Decoration / Appearance	No warranty
Cutting Blade Kit	No warranty
Other product accessories (including but not limited to): Multi-zone Pathway Sign kit, No-go Zone Marker Kit, Screws, Hex Key, Extension Cable	No warranty
Cellular Traffic Package and its SIM Card	Once activated, no refund or return

Additional Notes:

The warranty on the Cellular data/traffic module and its SIM card will not be valid under the following conditions:

- The cellular network is not activated within 6 months of receiving the product.
- The cellular data is not recharged within 6 months after the traffic or time is expired.

Warranty Violations

To maintain the integrity of our warranty program and ensure fair service to all customers, the Company has established clear guidelines regarding actions that may void the product warranty. Please review them carefully to maintain your coverage:

- Claims made by third parties against you for damages.
- Products that have been modified without authorization.
- Damage caused by failure to follow the guidelines and instructions provided in our official documentation, which includes, but is not limited to, the user manual, quick guide, maintenance instructions, product specifications, disclaimers, and notifications within our app. Such documentation may be available in various languages. In the event of any discrepancies, the most recent English version on the official website shall take precedence and govern.
- Damage resulting from the use of improper attachments or parts not intended for the design.
- Damage caused by personal actions, foreign objects, or accidents.
- Damage caused by acts of nature or natural disasters, such as fire, flood, earthquake, lightning, typhoons and other natural disasters.
- Dissatisfaction on the product other than its quality, e.g. product color, outlook, shape.
- When configuring the parameters or behavior of the robot for the lawn perimeter and edges (including setting the edge cutting distance and pathways between lawns), the operation of the robot must be supervised. Please note that any damage to the robot caused by such settings, as well as any damage caused by the robot to people, furniture, pipes, wires, or other equipment during its operation, is beyond the scope of the warranty. Additional losses will not be compensated.
- Special, incidental, punitive, indirect, or consequential damages. This includes, but is not limited to, loss of profits, business revenue, goodwill, or anticipated savings. Loss, damage, or disclosure of your data.

In any event, the total liability of the Company, its affiliates, suppliers, resellers, or service providers for damages from any cause is limited to the amount of actual direct damages, up to a maximum of the amount paid for the product.

Please note that the Company reserves the right to deny warranty claims if any of the violations are discovered during the claim evaluation process. Our commitment to quality and customer satisfaction requires us to enforce these policies strictly and consistently.

Out of Warranty

After the warranty period expires, the Company will continue to provide online technical support and consultations for free; however, charges will apply for repairs or replacement of parts based on the following criteria:

- Repair Costs: The customer will be responsible for both the cost of parts and labor.
- Shipping Fees: Customers must cover shipping fees for both sending the product to the Company's repair center and return shipping after repair.
- Package Fees (if applicable): Any product returned to the the Company's repair center must be securely packed in its original box. If you no longer have the original packaging, you can purchase a replacement box from us before sending the product in for repair.

Please note that the Company do not assume responsibility for any damage or loss incurred during transit when returning the product to our repair center. For any out-of-warranty repairs, please contact support@terramow.com for a detailed cost estimate.

Retailer / Distributor Purchases

For products purchased from the Company’s retailers or distributors:

- The Company will provide technical support only.
- All warranty claims and services must be handled through the original retailer or distributor of purchase.
- Buyers must contact their retailer or distributor for warranty service, repairs, or replacements.

Warranty Claim Procedure

To initiate a warranty claim, you need to meet the following requirements:

- Contact the Company’s customer support for service, repair, replacement, or, technical assistance within the applicable warranty period;
- For purchases from retailers, contact the original retailer or distributor of purchase;
- Provide the product ICCID number and proof of purchase from TerraMow’s official stores;
- Follow our instructions for return: the TerraMow robotic mower should be returned to the repair center in original packaging. If the original packaging is no longer available, you may purchase a replacement box from us prior to sending the product for repair.

The Company reserves the right to charge for service calls, transportation, repair or diagnosis in cases where the product is found to be outside of warranty coverage. We are not responsible for any loss or damage that occurs during transit when the product is returned to our repair center.

Warranty Fees and Conditions

This section outlines the potential costs associated with repairs or replacements under and outside of warranty. Some services are covered under warranty, while others may involve fees for parts, repairs, or shipping, depending on the issue and warranty status.

Type	Responsible Party for the Costs (Under Warranty)	Responsible Party for the Costs (Out of Warranty)
Replacement Parts	the Company	Buyer
Repair Costs	the Company	Buyer
Shipping to Repair Center	the Company	Buyer
Return Shipping to Buyer	the Company	Buyer
Technical Support	Free lifetime technical provided by the Company.	
Packaging	If the original packaging is no longer available, buyer may purchase a replacement box from us prior to sending the product for repair.	
Extended Warranty	Buyer	Buyer

Limitation of Liability

The Company's maximum liability under this warranty is limited to providing service, repair, replacement, or technical support to purchase from the official website, Kickstarter, and other official stores.

The Company is not liable for any indirect, incidental, or consequential damages arising from the use or failure of the product.

Legal Rights and Governing Law

This warranty gives you specific legal rights. You may also have other rights that vary by state, province, or country.

Any dispute arising from or in connection with this warranty shall be primarily governed by the laws of the Hong Kong Special Administrative Region of China.

Warranty Modifications

The Company reserves the right to alter, modify, or terminate this warranty policy at any time without prior notice. Any changes will not be retroactive and will only apply to future purchases.

By purchasing and using our products, you acknowledge that you have read, understood, and agree to the terms and conditions of this warranty policy. Any questions, please contact us at support@terramow.com.

Important Information

Trademark and Legal Statement

TERRAMOW is a registered trademark of MUXIN Corporation. "Android" and "Google Play" are trademarks of Google LLC, and "app Store" is a service mark of Apple Inc. All trademarks mentioned in this manual are the property of their respective owners, retaining their trademark rights.

We have made every effort to provide comprehensive descriptions and instructions for all features of the TERRAMOW in this document. However, due to ongoing product improvements and design changes, your TERRAMOW may vary slightly from what is described here. Please visit the Apple app Store (iOS) or Google Play Store (Android) to download the latest version of the TERRAMOW application.

Please be aware that TERRAMOW is available in multiple models with various features. Consequently, some features mentioned in this manual may not be available on your specific device. The manufacturer reserves the right to modify the design and functionality of TERRAMOW products and their documentation without prior notice.

© 2024 MUXIN Intelligent Technology Co., Ltd. All rights reserved.

TERRAMOW Legal Disclaimer

IMPORTANT: Before using this product, users must read and fully understand the entire user manual, with particular attention to the safety warnings. Compliance with all provided instructions is mandatory.

Users are responsible for all damages resulting from misuse or failure to adhere to the user manual. This includes, but is not limited to, the following situations:

1. Claims by third parties for injuries caused;
2. Damage to your product, loss, damage, or disclosure of data;
3. Special, incidental, punitive, indirect, or consequential damages, including but not limited to loss of profits, business revenue, goodwill, or anticipated savings.

Under no circumstances will MUXIN or its affiliates be liable for any of these claims, liabilities, or losses.

In no event will MUXIN, its affiliates, suppliers, distributors, or service providers be liable for damages exceeding the actual direct damages, up to the total amount paid for the product.

1. TERRAMOW is an electric household product equipped with blades, which may pose risks to users, others, and nearby property. Users are required to thoroughly read the user manual and understand its contents, assuming all risks and losses associated with the product (especially those related to violations of safety warnings). Such risks include but are not limited to, injuries, bodily harm, and/or property damage. If these consequences arise from the user assuming risks, MUXIN and its affiliated companies will not be held responsible for any related claims, liabilities, or losses.
2. This device is not suitable for individuals with weakened physical, sensory, or intellectual abilities that may affect their ability to operate the product safely, nor for those lacking experience and knowledge, including children, unless supervised or instructed by a responsible adult who understands the operating instructions.
3. This device is designed for mowing lawns in open and level areas. Please only use equipment recommended by the manufacturer; any other use constitutes improper use.
4. Users are responsible for ensuring that their use and/or disposal of the product comply with local laws and regulations.
5. Upon receipt, consumers should immediately inspect the product and its accessories to confirm they are in satisfactory condition.

6. All components and parts of the TERRAMOW must be assembled correctly as per the instructions in the user manual. Improper assembly can lead to accidents. Since the mower includes movable components and small parts, these should be kept out of reach of children to prevent choking hazards.

7. Please pay attention to the safety warnings listed in the user manual, including but not limited to:

WARNING: Incorrect usage of the product may pose hazards.

WARNING: Do not use the product when people, especially children or animals, are present in the working area.

WARNING: Keep all body parts away from moving blades; never place hands or feet near or under the mower when active.

WARNING: In the event of an injury or accident, seek medical assistance immediately.

WARNING: Non-compliance with instructions in the user manual may result in injury or death to operators or bystanders.

WARNING: Ignoring these instructions may also cause damage to the mower, materials, or surrounding area.

WARNING: Always keep the mower within 6 meters of your position during operation and avoid exceeding your line of sight.

WARNING: Do not operate the mower while barefoot or wearing open-toe footwear.

WARNING: Do not charge the mower, power unit, base station, or power outlet if they are wet.

WARNING: Confirm that the power cord or plug is intact before connection; do not use if damaged.

WARNING: Keep away from flammable or combustible materials while charging.

WARNING: Should you notice unusual smells, noises, or lights during charging, cease the operation and contact customer service immediately.

WARNING: Riding on the mower or base station is prohibited.

WARNING: Avoid contact with rotating blades at all times.

WARNING: Do not dispose of the product in a landfill, burn it, or mix it with household waste. Electronic components and batteries may pose serious hazards. For information on battery and electronic waste, please contact your household waste disposal service, local or regional waste management office, or your point of purchase.

8. This product includes battery components essential for operation. Please adhere to the following guidelines to ensure safe usage and to prolong the lifespan of the device:

- **Only use batteries produced by the original manufacturer. They are essential for the device's operation and should not be tampered with.**
- **Keep the battery clean and dry.** Avoid exposure to moisture or contaminants that may affect their performance.
- **Do not expose battery to heat sources or flames.** Prolonged exposure to high temperatures can lead to damage or malfunction. Store battery away from direct sunlight.
- **Prevent short-circuiting of battery packs.** Store them securely and avoid contact with conductive materials that could cause unintended connections.
- **Do not dismantle or modify battery packs.** Alterations may result in hazardous situations or damage to the product.
- **Handle the battery with care to prevent mechanical shock.** Rough handling can lead to internal damage or leakage.
- **In case of leakage, avoid skin or eye contact with battery fluids.** Rinse affected areas thoroughly with water and seek medical attention if necessary.
- **Seek immediate medical advice if the battery is swallowed.** Ingestion can lead to serious health complications.
- **Use only designated battery recommended for this device.** Incompatible batteries may pose safety risks or damage the equipment.
- **Keep batteries out of reach of children.** Store them in a secure location inaccessible to young kids.
- **Dispose of batteries properly in accordance with local regulations.** Do not dispose of battery in regular household waste.

By following these guidelines, you ensure safe operation and prolong the lifespan of your device. For any inquiries or assistance, please contact our customer support.

9. Users are prohibited from using non-genuine accessories and from unauthorized disassembly or modification of the

product. You assume full responsibility for any damages, injuries, and property losses that occur as a result. MUXIN disclaims any liability for claims, liabilities, or losses arising from harm, damage, or legal disputes caused by violation of these terms, user inexperience, or non-adherence to the instructions in this manual.

10. MUXIN reserves the right to modify the product, release firmware updates, and revise this manual at any time without prior notice. Changes may occur due to typographical errors, inaccuracies in current information, or advancements in procedures and equipment, and will be incorporated in updated versions of this manual. Illustrations herein are for reference only and may not accurately depict the actual product. Actual products and specifications may differ due to product updates, which may lead to discrepancies in color, appearance, and other characteristics. Please see the actual product for the most accurate details.
11. This document should be regarded as a permanent part of the product and must always be provided alongside the product. We appreciate your decision to choose TERRAMOW!

TERRAMOW

Declaration of Conformity

Product: ROBOTIC LAWN MOWER
Model Number: V1000/V600
Accessories: Refer to Annex 1
Manufacturer's Name: Shenzhen Muxin Intelligent Technology Co., Ltd.
Manufacturer's Address: Zone 1C-B, 2nd Floor, Building 1C, Tingwei Industrial Park, No.6 Liufang Road, Bao'an District, Shenzhen City, 518000 Guangdong, P.R. China

We, Shenzhen Muxin Intelligent Technology Co., Ltd. declare under our sole responsibility that the above referenced product is in conformity with the applicable requirements of the following directives:

RED Directive: 2014/53/EU
RoHS Recast Directive: 2011/65/EU (EU) 2015/863
WEEE Directive: 2012/19/EU
REACH Regulation: 2006/1907/EC
Machinery Directive: 2006/42/EC

Conformity with these directives has been assessed for the product by demonstrating compliance to the following harmonized standards and/or regulations:

Radio Spectrum EN 300 328 V2.2.2; EN 303 413 V1.2.1; EN 300 440 V2.2.1;
EN 301 893 V2.1.1; EN 301 908-1 V15.2.1; EN 301 908-13 V13.2.1

Safety EN 60335-1:2012+A11+A13+A14+A2+A15; EN 50636-2-107:2015+A1+A2+A3;
ANSI/OPEI 60335-2-107-2020/Amd 1; UL 60335-1:2016; CSA C22.2 N.60335-2-107:20;
CAN/CSA-C22.2 NO.60335-1:16

Health EN/IEC 62311:2020

EMC EN 301 489-1 V2.2.3; EN 301 489-3 V2.3.2; EN 301 489-17 V3.2.4;
EN 301 489-19 V2.2.1; EN 301 489-52 V1.2.1;
EN/IEC 61000-3-2:2019+A1:2021;
EN 61000-3-3:2013+A1:2019+A2:2021

RoHS 2011/65/EU; (EU) 2015/863

WEEE 2012/19/EU; EN 18031-1:2024; EN 18031-2:2024

REACH 2006/1907/EC

Signed for and on behalf of: Shenzhen Muxin Intelligent Technology Co., Ltd.

Place: Shenzhen, China

Date: 2025.10.30

Name: Honghui Zhang

Position: CEO

Signature:



Annex 1 Accessories

Item	Model Number	Quantity	Remark
BASE STATION	TCS02	1	Essential



Certifications

Information on Disposal for Users of Waste Electrical and Electronic Equipment



This symbol on the product or on its packaging indicates that used electrical and electronic products should not be mixed with unsorted municipal waste. For proper treatment, it is your responsibility to dispose of your waste equipment by arranging to return it to designated collection points.

Disposing of this product correctly will help save valuable resources and prevent any potential negative effects on human health and the environment, which could otherwise arise from inappropriate waste handling.

To return your used device, please use the return and collection systems or contact the retailer where the product was purchased, which is free of charge, please contact your local authority for further details of your nearest designated collection point.

Penalties may be applicable for incorrect disposal of this waste, in accordance with your national legislation.

FCC COMPLIANCE NOTICE

This equipment must be installed and operated in accordance with provided instructions and the antenna(s) used for this transmitter must be installed to provide a separation distance of at least 20 cm from all persons and must not be co-located or operating in conjunction with any other antenna or transmitter. End-users and installers must be provided with antenna installation instructions and transmitter operating conditions for satisfying RF exposure compliance.

This device complies with Part 15 of the FCC Rules. Operation is subject to the following two conditions:

- This device may not cause harmful interference, and
- This device must accept any interference received, including interference that may cause undesired operation.

Any changes or modifications not expressly approved by the party responsible for compliance could void the user's authority to operate the equipment.

This equipment has been tested and found to comply with the limits for a Class B digital device, pursuant to part 15 of the FCC Rules. These limits are designed to provide reasonable protection against harmful interference in a residential installation. This equipment generates, uses, and can radiate radio frequency energy and, if not installed and used in accordance with the instructions, may cause harmful interference to radio communications. However, there is no guarantee that interference will not occur in a particular installation. If this equipment does cause harmful interference to radio or television reception, which can be determined by turning the equipment off and on, the user is encouraged to try to correct the interference by one or more of the following measures:

- Reorient or relocate the receiving antenna.
- Increase the separation between the equipment and receiver.

- Connect the equipment to an outlet on a circuit different from that to which the receiver is connected.
- Consult the dealer or an experienced radio/TV technician for help.

IC RSS WARNING

This device complies with Industry Canada license-exempt RSS standard(s). Operation is subject to the following two conditions: (1) this device may not cause interference, and (2) this device must accept any interference, including interference that may cause undesired operation of the device.

L'émetteur/récepteur exempt de licence contenu dans le présent appareil est conforme aux CNR d'Innovation, Sciences et Développement économique Canada applicables aux appareils radio exempts de licence. L'exploitation est autorisée aux deux conditions suivantes : (1) L'appareil ne doit pas produire de brouillage ; (2) L'appareil doit accepter tout brouillage radioélectrique subi, même si le brouillage est susceptible d'en compromettre le fonctionnement.

IC RADIATION EXPOSURE STATEMENT

This equipment complies with IC RSS-102 radiation exposure limits set forth for an uncontrolled environment. This equipment should be installed and operated with a minimum distance of 20 cm between the radiator & your body.

Cet équipement est conforme aux limites d'exposition aux radiations CNR-102 établies pour un environnement non contrôlé. Cet équipement doit être installé et utilisé avec une distance minimale de 20 cm entre le radiateur et votre corps.

Contact Us

Manufacturer: Shenzhen Muxin Intelligent Technology Co., Ltd.
Address: Zone 1C-B, 2nd Floor, Building 1C, Tingwei Industrial Park, No.6 Liufang Road,
 Bao'an District, Shenzhen City, 518000 Guangdong, P.R. China
Contact us if you experience any issues relating to the operation, maintenance, safety, or errors/faults with your TerraMow.

Europe Authorised Representative: SUCCESS COURIER SL
 CALLE RIO TORMES NUM.1, PLANTA 1, DERECHA OFICINA 3, Fuenlabrada, Madrid,
 28947 Spain

UK Authorised Representative: EVATOST CONSULTING LTD
 Office 101 32 Threadneedle street, London, United Kingdom, EC2R 8AY
 contact@evatost.com

USA Authorised Representative: Linkwld LLC
 1942 Broadway St. STE 314C, Boulder, CO, 80302, US
 Timothy.linkwld@proton.me

FRN : 033625682

Website: www.terramow.com
For Coporated Purchase: sales@terramow.com
Customer Service: support@terramow.com

TERRAMOW

SHENZHEN MUXIN INTELLIGENT TECHNOLOGY CO., LTD.

Zone 1C-B, 2nd Floor, Building 1C, Tingwei Industrial Park, No.6 Liufang Road, Bao'an District,
Shenzhen City, 518000 Guangdong, P.R. China

www.terramow.com

Copyright © 2024 - 2025, MUXIN All Rights Reserved.